

Pedagogisch beleidsplan

Kleinschalig kinderopvang 'Leutje Laiverds'

Inhoudsopgave

| | |
|---|----|
| 1. Inleiding | 4 |
| 2 Pedagogisch beleidsplan | 5 |
| 2.1 visie op ontwikkeling | 5 |
| 2.2 visie op de opvoeding | 5 |
| 2.3 Pedagogische doelstelling | 6 |
| 2.4 pedagogische uitgangspunten | 6 |
| 3. Pedagogisch werkplan | 8 |
| 3.1 Groepssamenstelling | 8 |
| 3.2 Wennen | 8 |
| 3.3 Dagindeling | 8 |
| 3.4 Speelruimte | 10 |
| 3.5 Mentor | 10 |
| 3.6 Structureel volgen | 11 |
| 3.7 Bijzonderheden in de ontwikkeling van de kinderen | 11 |
| 3.8 overgang van vier-jarigen | 12 |
| 4. Sociale competenties | 13 |
| 4.1 Regels | 13 |
| 5. Persoonlijke competenties | 14 |
| 5.1 Emotionele ontwikkeling | 14 |
| 5.1.1 Weerbaarheid | 14 |
| 5.1.2 Zelfredzaamheid | 15 |
| 5.2 Cognitieve ontwikkeling | 16 |
| 5.3 Motorische ontwikkeling | 16 |
| 5.4 Activiteiten beleid | 18 |
| 6. Overdracht van normen en waarden | 21 |
| 7. Personeel | 23 |
| 7.1 Invalkrachten | 23 |
| 7.2 Opleidingsplan medewerkers | 24 |
| 7.3 Differentiaties | 25 |
| 8. Kind-ratio | 34 |
| 9. Ouders | 37 |
| 10. Huishoudelijk reglement | 38 |
| gezondheidsbeleid kindercentrum Leutje Laverds | 39 |

1. Inleiding

Voor u ligt het pedagogisch beleidsplan van kindercentrum "Leutje Laiverds".

Het pedagogisch beleidsplan geeft inzicht en duidelijkheid over de werkwijze binnen onze kinderopvang aan ouders en medewerkers. Het laat zien waar wij als kleinschalig kinderopvang staan en voor staan als het gaat om de kwaliteit van onze opvang. Hierin wordt uitgelegd waarom wij werken, zoals wij werken. Het beleid rond het "bijzondere" kind is hierin geïntegreerd.

Zodra ouders hun kind naar een kindercentrum brengen, nemen andere volwassenen een deel van de opvoeding van hen over. Vanaf dat moment delen ouders en leidsters een gedeelte van de opvoeding met elkaar. Om de ouders te laten weten wat er "speelt" bij "Leutje Laiverds" hebben we het pedagogisch beleid afgestemd op wensen en behoeftes van de ouders. Tevens gaat "Leutje Laiverds" in op de 4 competenties uit de Wet kinderopvang, waar alle kinderdagverblijven vanaf 2005 mee te maken hebben. Deze competenties zijn: emotionele veiligheid, persoonlijke competenties, sociale competenties en de overdracht van normen en waarden.

Wij streven ernaar om dit plan actueel te houden, waardoor het geen statisch geheel blijft maar een dynamisch plan dat meegroeit in de huidige ontwikkeling in de kinderopvang.

2 Pedagogisch beleidsplan

In de onderstaande paragrafen worden de uitgangspunten geformuleerd die de basis vormen van ons pedagogisch beleid. Wij voelen ons daarin gesteund door de opvoedingsideeën van Thomas Gordon. De Amerikaan Thomas Gordon was een ontwikkelingspsycholoog die uitging van gelijkwaardigheid in relaties. Centraal in Gordon's visie staan respect en aandacht voor elkaar en ruimte voor ieders eigen karakter. De rode draad van zijn methode is de taal van acceptatie. We nemen kinderen serieus en laten ze in hun waarde, zodat we goede relaties met ze op kunnen bouwen. In die context kan een kind groeien, zich ontwikkelen en problemen leren oplossen. Het maakt dat een kind productiever en creatiever wordt en zich gelukkig zal voelen.

Gordon hecht veel waarde aan communicatie. Kinderen kunnen goed aangeven wat ze willen, met of zonder woorden. Onze groepsleiding probeert de gevoelens of behoeften van een kind te verwoorden om er zo achter te komen wat een kind bedoelt of wat er aan de hand is. Gordon noemt dit actief luisteren. Op die manier ontstaat er niet alleen begrip maar ook vertrouwen. Soms is het alleen maar nodig om te luisteren zonder woorden: passief luisteren. Daarbij laat de groepsleiding voelen dat zij het kind begrijpt en accepteert zoals het is.

Gordon introduceerde de term 'ik-boodschap' voor een heel specifieke vorm van communicatie. Als een kind iets doet wat een leidster niet wil, benoemt ze heel concreet waarom dat voor haar vervelend is. Een kind krijgt daarmee de kans zich in een ander te verplaatsen, zonder dat het zich persoonlijk aangevallen voelt. Een leidster zegt dus niet: 'Jullie moeten niet zo gillen,' maar bijvoorbeeld: 'Ik heb nu hoofdpijn en kan er niet zo goed tegen als jullie zoveel lawaai maken. Zullen we samen even een rustig spelletje gaan uitzoeken of willen jullie liever buiten spelen?'. Onze medewerkers worden opgeleid om in deze stijl te communiceren.

2.1 visie op ontwikkeling

Kinderen hebben van nature de drang om zich te ontwikkelen, zowel verstandelijk als lichamelijk. Ieder kind is uniek. Daarom zal het zich ontwikkelen op zijn eigen manier op grond van aanleg en karakter. In principe volgen de meeste kinderen daarbij een aantal herkenbare fasen. Maar soms slaat een kind een stapje over of laat een volgende fase wat langer op zich wachten.

Onze groepsleidsters herkennen het ontwikkelingsniveau van ieder kind. Ze kunnen zich verplaatsen in hun belevingswereld en spelen in op de individuele behoeftes.

Zowel op lichamelijk, sociaal, emotioneel en creatief gebied als op het gebied van taal prikkelen we hun nieuwsgierigheid en dagen hen uit een stapje verder te gaan.

2.2 visie op de opvoeding

Goede kinderopvang voegt iets toe aan de beleving en ervaringen van kinderen.

Ze maken er andere dingen mee dan thuis en krijgen een grotere leefwereld met hun eigen contacten. Dat maakt de opvang bij Leutje Laverds tot een wezenlijk onderdeel van de opvoeding.

Wij zien een kind als een apart individu, een uniek mens dat niet aan u vastzit, een onafhankelijk individu met zijn eigen leven en zijn eigen identiteit.

Wij willen een warme en open relatie met het kind ontwikkelen, gebaseerd op wederzijds respect en liefde, waardoor kinderen kunnen uitgroeien tot zijn eigen individu.

Wij vinden dat het onze taak is voor geborgenheid, veiligheid en het vertrouwen te zorgen, zodat eigen initiatieven van het kind ontplooid kunnen worden.

2.3 Pedagogische doelstelling

Ons pedagogisch doelstelling is kinderen de mogelijkheid bieden zich optimaal te ontwikkelen. Dit doen we door situaties te creëren die ervoor zorgen dat kinderen zich veilig en prettig voelen. Alleen als kinderen zich veilig voelen en lekker in hun vel zitten gaan ze op ontdekkingsreis, gaan ze spelen, onderzoeken en leren.

2.4 pedagogische uitgangspunten

** Goed contact met ouders/verzorgers*

Kinderen die bij Leutje Laiverds komen, groeien op in twee (of meer) werelden.

Die staan niet los van elkaar. Wat thuis gebeurt neemt een kind mee naar de opvang en andersom. Alleen als wij goed op de hoogte zijn van de thuissituatie en ouders/verzorgers goed op de hoogte zijn van ons reilen en zeilen kunnen wij de kinderen optimaal begeleiden.

**Liefde, warmte en aandacht*

De opvang is groepsgericht maar aan individuele verzorging en aandacht mag het niet ontbreken. Omdat Leutje Laiverds kleinschalig is kunnen wij die individuele aandacht garanderen.

**Respect hebben voor het kind*

We nemen het kind zoals het is. De aard van het kind, hoe het speelt, daar staan wij voor open, wij proberen ons in te leven in het kind. Wij proberen een kind niet te veranderen maar accepteren het kind zoals hij is. Als je een kind accepteert, wijs je een kind nooit af. Wij vellen geen oordeel, maar laten een kind in zijn waarde. Wij maken een duidelijk onderscheid tussen gedrag (wat je feitelijk hoort en ziet) en het kind. Hierdoor accepteren we het kind, maar kunnen we zijn gedrag wel afkeuren.

**Serius nemen en vertrouwen*

Wanneer je benoemt wat kinderen doen, voelen ze zich begrepen. Dit geldt voor zowel de leuke als de minder leuke dingen. Door actief te luisteren en terug te vragen, op het kind in te gaan en aandacht te schenken aan wat het te vertellen heeft voelt het kind zich serieus genomen en krijgt het vertrouwen in de begeleidsters. Vooral jonge kinderen zijn nog niet in staat om precies te vertellen wat er aan de hand is en wat ze voelen. Door te proberen de gevoelens van het kind te verwoorden leer je het kind gevoelens te onderscheiden en maak je het kind vertrouwd met het uiten van gevoelens en duidelijk zijn. Voor het kind is het daarom heel belangrijk dat het weet dat hij van de begeleidster op aan kan, dat hij op ze kan bouwen en zich dus serieus genomen voelt. Door zich steeds meer vertrouwt te voelen met de leidsters en de groep zal het kind zich veilig gaan voelen. Het vinden van vertrouwen is een proces dat moet groeien.

**Veilige omgeving*

Een goede omgeving sluit aan op de mogelijkheden en interesses van het kind. Zij biedt enerzijds rust en veiligheid, maar is anderzijds uitdagend en prikkelt de nieuwsgierigheid en creativiteit van kinderen. De inrichting nodigt uit tot spelen in je eentje of met anderen. Wij besteden daarom veel zorg aan de indeling en inrichting van onze opvang. Er is veel aandacht voor de warmte en gezelligheid zodat het als thuis aanvoelt. De buitenruimte is klein maar uitdagend. Elke leeftijd vraagt om een eigen inrichting van de buitenruimte. Voor de kleineren is er aandacht voor veilig ontdekken en het verkennen van de eigen grenzen, de grote kinderen hebben meer uitdaging nodig. Het buitenhuisje is een uitdagende omgeving die uitnodigt tot avontuurlijke en fantasierijk spel voor groot en klein.

**Rust en regelmaat*

Ritme is een ander belangrijk begrip in het kindercentrum. Volgens ons zit het leven vol met ritme. Ritme geeft de kinderen zekerheid, veiligheid en niet in de laatste plaats herkenning; voor de leidsters betekent het rust en overzicht. Het dagritme is afgestemd op de leeftijd van de kinderen en is dus verschillend voor baby's, peuters en grotere kinderen.

**continuïteit*

Kinderopvang Leutje Laiverds acht het van groot belang voor de relatie tussen leidster en kind dat er een grote mate van continuïteit heerst op de groep. Hoe minder wisselingen van leidsters, hoe beter kinderen zich kunnen hechten. Om een hechte band met de leidsters op te bouwen is gekozen voor de indeling in een verticale groep die bestaan uit maximaal 12 kinderen. (rekeninghoudend met vakantie en/of occasionele opvang kan groepsgrootte 14 kinderen bevatten). Het voordeel van het werken met een verticale groep is dat er voor het kind weinig wisseling van groep plaatsvindt. Het kind komt als baby binnen en kan blijven in de groep tot het naar basisonderwijs gaat.

Vanaf het basisonderwijs gaan de kinderen (4 tot 13 jaar) naar Leutje BSO waar de groepsgrootte bestaat uit maximaal 32 kinderen per dag.

**Overige punten*

Leutje Laiverds heeft geen vooroordelen. Het kindercentrum hangt geen specifieke levensbeschouwing of geloof aan. Alle kinderen en hun ouders, met hun verschillende achtergronden en culturen, worden gerespecteerd en geaccepteerd.

Leutje Laiverds verwacht van onze teamleden een flexibele werkhouding, in relatie tot de kinderen en hun ouders. Dit wil zeggen dat wij ons pedagogisch handelen afstemmen op de behoeften van de doelgroep. Ook wanneer er onvoorziene omstandigheden zich voordoen, is een flexibele houding gewenst.

Ook kinderen met een beperking vinden steeds vaker hun weg naar deze reguliere vormen van kinderopvang. Natuurlijk moeten ook zij hier plaats vinden. Ons uitgangspunt is: waar mogelijk samen naar de kinderopvang, met extra voorzieningen wanneer dat nodig is. Onder kinderen met een beperking verstaan wij:

- Kinderen met een lichamelijke beperking;
- Kinderen met een verstandelijke beperking of ontwikkelingsachterstand;
- Kinderen met een gedragsprobleem;
- Kinderen met ouders in een crisissituatie of probleemsituatie;

3. Pedagogisch werkplan

Dit pedagogisch werkplan vormt de praktische invulling van het hiervoor beschreven pedagogische beleid. In dit werkplan wordt duidelijk gemaakt hoe er in de dagelijkse praktijk met de ouders en de aan ons toevertrouwde kinderen wordt omgegaan. Hierbij leggen we nadruk op de 4 competenties.

3.1 Groepssamenstelling

Op Leutje Laiverds werken wij in een verticale groep, dat wil zeggen dat de kinderen in de leeftijd van ca. 8 weken tot 4 jaar op één groep verblijven. Wij hebben voor een verticale groep gekozen omdat:

- Broertjes en zusjes in één groep kunnen verblijven.
- Er een huiselijke sfeer benaderd wordt. In een gezin zijn de kinderen ook van verschillende leeftijdsfasen en met of zonder beperking.
- Een kind in principe niet overgeplaatst hoeft te worden. Het verblijft altijd in dezelfde omgeving.
- Kinderen van en met elkaar leren.

Leutje Laiverds heeft vier vaste leidsters waardoor de kinderen zich kunnen hechten aan vaste gezichten. Vanuit dit oogpunt werken we ook met vaste invalkrachten.

3.2 Wennen

Om een basis te leggen voor een vertrouwensrelatie tussen ouders en het kindercentrum is een gewenningsperiode ingesteld. Natuurlijk is dit met name voor het betreffende kind van belang, hoewel onze ervaring is dat bij heel jonge baby's het juist de ouders zijn die moeten wennen.

Ouders en kind kunnen met de groep en de leidsters kennismaken. Het prettigst is als dit gebeurt op de dag(en) waarop het kind in de toekomst zal komen. Bij het plannen van de wenafspraak dient er verder rekening mee te worden gehouden dat de voldoende aandacht aan de ouders en het kind kan worden besteed. Het verdient de voorkeur de ouders en het kind niet tijdens haal-en brengtijden te laten komen cq te laten vertrekken.

In het kennismakingsgesprek bij de eerste wenafspraak zal informatie worden verstrekt over de dagelijkse gang van zaken in het kindercentrum. De ouders krijgen informatie over de groep, de dagindeling en de gewoontes. De leidsters proberen een zo volledig mogelijk beeld van het kind te krijgen. Het kindercentrum past het schema van de thuissituatie aan. Vooral bij baby's is het van belang dat de eet en slaapgewoonten hetzelfde zijn als thuis. Bij peuters en schoolgaande kinderen mogen ouders de eerste keer een tijdje meespelen. Samen met de begeleidster zullen zij een tijd afspreken hoelang het kind blijft spelen. Vaak een eerste keer een uurtje en de tweede keer iets langer en eet mee of doet samen iets creatiefs met de andere kinderen.

De eerste dagen zal het kind met behulp van een leidster en eventueel een ander kind het kindercentrum, de andere leidsters, speelmogelijkheden en de gebruiken van het kindercentrum leren kennen. De begeleiding zal het kind een gevoel van geborgenheid en veiligheid geven.

3.3 Dagindeling

Voor de kinderen is het belangrijk dat een dagindeling zodanig is dat er een herkenbaar ritme in te ontdekken valt. De ritme betekent een structuur voor de kinderen waar ze zich gedurende de dag aan vast kunnen houden, het geeft de kinderen een gevoel van zekerheid en veiligheid. Hieraan kunnen ze zich bepaalde zekerheden ontleen: eerst gaan we aan tafel om fruit te eten, dan ga ik slapen, dan eten we, en dan wordt ik opgehaald. De ritme zie je in de groep duidelijk terug in de indeling van de dag, de week en het jaar (de baby's is deze indeling nog iets minder vast i.v.m eigen

voedingsschema's e.d). De dagindeling loopt volgens een vast patroon en volgens vaste rituelen. Zo gaan we samen opruimen, na het opruimen handenwassen en dan aan tafel om te eten en drinken.

De dagindeling is verder gericht op een ritme van rust en activiteiten; er zijn momenten dat de kinderen volop bezig zijn en momenten van rust door bijvoorbeeld samen te lezen of te eten.

Dagindeling Leutje Laiverds

6:30-8:30 Kinderen worden gebracht.

7:00-7:30 Samen ontbijten.

7:30-9:20 kinderen vrij spelen.

9:20-9:30 Samen opruimen, handen wassen, aan tafel.

9:30-10:00 Fruit eten en drinken.

10:00-10:15 Verschonen en plassen. Sommige kinderen gaan op bed.

10:30-11:20 Georganiseerde activiteit en vrij spelen. (activiteit kan ook buiten zijn)

11:20-11:30 Samen opruimen, handenwassen, aan tafel.

11:30-12:15 Broodjes eten.

12:15-13:00 Verschonen, meeste kinderen naar bed.

13:00-14:30 Aangeboden activiteit of vrij spelen voor de kinderen die wakker zijn.

14:30-14:50 Kinderen van bed, verschonen, plassen en aankleden.

14:50-15:00 Samen opruimen, handen wassen, aan tafel.

15:00-15:30 Crackers + groente en drinken eten en drinken.

15:30-16:20 Georganiseerde activiteit en vrij spelen. (activiteit kan ook buiten zijn)

16:20-16:35 Verschonen en plassen.

16:35-17:00 Vrij spelen.

17:00-17:30 Aantal kinderen krijgen een warme maaltijd.

17:30-19:00 Vrij spelen

19:00 Alle kinderen zijn opgehaald.

Tussendoor worden de schriftjes bijgehouden van de kinderen. Wanneer er gegeten, gedronken of is het kind is wezen slapen, of de luier is verschoond.

**Clusteren*

Tijdens de vakantie, margedagen voor schoolkinderen en bij uiterste noodsituaties (te veel ziekte onder personeel of iets dergelijks) kan de bso aansluiten op locatie leutje laiverds en zullen ze zich gaan voegen naar het dagschema van de kleintjes voor zover dat nodig is. (mits groepsgrootte dit toe laat)

**Afscheid nemen*

Het is belangrijk dat een ouder duidelijk afscheid neemt van het kind en niet stiekem wegslipt als het kind gezellig aan het spelen is. Voor sommige kinderen hoort huilen nou eenmaal bij het afscheidsritueel. Samen met het kind zwaaien we de ouders uit bij de deur. Op peuterleeftijd geven de kinderen zelf aan of zij willen zwaaien en of zij dit met de leidster willen doen. (Bij trefpunt ingang verplicht met leidster.) Als het nodig is troosten wij de kinderen met woorden en knuffels en stellen wij ze gerust door te vertellen wat wij gaan doen en wanneer de ouders weer terugkomen. We stemmen deze rituelen samen met de ouders op het kind a (een langdurig afscheid werkt vaak ook niet goed) zodat de ouder met een gerust hart kan weggaan bij Leutje Laiverds.

**Samen eten*

Voordat de kinderen gaan eten zingen zij een liedje ('smakelijk eten') en wensen elkaar smakelijk eten. Het eten is een sociaal gebeuren. We gaan gelijktijdig eten en wachten zoveel mogelijk op elkaar totdat iedereen is uitgegeten om daarna af te sluiten.

Als we fruit of crackers gaan eten lezen we vaak nog een boekje of zingen we gezamenlijk nog een paar liedjes. De kinderen mogen als ze aangewezen worden een liedje noemen om vervolgens samen te zingen.

**Spenen en knuffels*

Een fopspeen of knuffel is voor veel kinderen een vertrouwd en liefdevol bezit, een hulpmiddel bij het inslapen en een bron van troost bij verdriet. De leidsters zullen het gebruik van fopspenen vanaf de dreumesleeftijd langzaam gaan ontwennen gedurende de dag. Het kind leert om vlak na het binnenkomen de fopspeen of de knuffel op de daarvoor zijnde kastje aan de muur te leggen totdat het tijd wordt om naar bed te gaan. Het kind wordt daardoor niet belemmert in zijn spel of taalontwikkeling. Mocht het kind behoefte hebben aan troost bij groot kinderverdriet dan heeft de leidster de fopspeen en knuffel zo gevonden.

3.4 Speelruimte

De groep zowel als op Leutje Laverds als op Leutje BSO heeft zijn eigen veilige, overzichtelijke ruimte met een huiselijke sfeer (tafel + stoelen/banken, kast en zitkussens). De kinderen vinden er iets van zichzelf in terug; we hangen regelmatig werkstukjes en foto's op. De inrichting is afgestemd op alle leeftijden in de groep kunnen kinderen hun eigen plekje opzoeken; het is geen grote open ruimte, maar de ruimte is ingedeeld in verschillende hoekjes zodat kinderen in hun bezigheden niet door anderen gestoord hoeven te worden.

Bij Leutje Laverds is de speelruimte buiten zodanig ingericht dat de baby's en peuters veilig onder toezicht kunnen spelen. Ze hebben de mogelijkheid te fietsen en te rennen en er is een zandbak aanwezig. In onze opslagruimte hebben we meerdere buiten- speel materialen om variatie te bieden.

Leutje BSO kan tijdens marge en vakantiedagen gebruikmaken van een groot plein voor de BSO. Er zijn verschillende speeltoestellen waar de kinderen op kunnen spelen. In onze opslagruimte liggen nog andere diverse spelmaterialen die de kinderen buiten mogen gebruiken.

**Accommodatiebeleid*

In inrichting is zodanig dat de kinderen zoveel mogelijk zelf kunnen doen. Ze kunnen (bijna) overal zelf bij komen (spiegels, kasten, kranen, toiletten). Hierdoor zijn de kinderen zo min mogelijk afhankelijk van de leidsters. De verschillende activiteiten zijn zodanig gesitueerd dat de kinderen elkaar niet in de weg zitten. Aan de tafel kan geknutseld worden, er is een kleed om op de grond te spelen en een hoek voor wat meer rollenspel en bewegingsspel. Ook voor de baby's is een ruimte ingedeeld.

Bij de aanschaf van speelgoed en spelmateriaal letten we erop dat alle facetten van de ontwikkeling van kinderen aan bod kunnen komen.

3.5 Mentor

Elk kind heeft een eigen mentor binnen Leutje Laverds. De mentor werkt op de groep waar het kind is geplaatst. De functies van de mentor zijn:

- Hij/zij volgt de ontwikkeling van het kind (zie kopje structureel volgen)
- Is het eerste aanspreekpunt voor ouders en kind.
- De mentor zorgt ervoor dat andere medewerkers op de hoogte zijn van afspraken die zij met u maakt zoals bijvoorbeeld over slaapgewoontes en wat uw kind wel/niet mag.

De mentor kan altijd aangesproken worden als diegene aanwezig is of er kan een afspraak gemaakt worden voor overleg. Na de eerste drie maanden zal de mentor een evaluatie gesprek met u plannen om te bespreken hoe het gaat. Wanneer uw kind mocht wisselen van groep dan wordt er extra aandacht besteed aan deze nieuwe situatie voor het kind. Omdat we het belangrijk vinden dat er een goede band ontstaat tussen de mentor, de ouder en het kind, zullen we wisseling van mentor tot een minimum proberen te beperken. De mentor van uw kind maakt minimaal 1x per jaar volgens een vast systeem een observatieverslag over zijn/haar welbevinden. U zult door de mentor minimaal 1 keer per jaar worden uitgenodigd voor een gesprek waarin de resultaten van deze observatie wordt besproken en hoe het verder met uw kind bij ons gaat.

3.6 Structureel volgen

Kindvolgsysteem dagopvang

Op de locatie kindercentrum Leutje Laiverds worden de kinderen één keer per jaar geobserveerd aan de hand van de observatieformulieren. De observatieformulieren zijn verdeeld in drie categorieën.

- 0-2 jarigen
- 2-4 jarigen
- Overdrachtsformulier voor school/ouders op het einde van het derde levensjaar.

Van de observatieformulieren worden verslagen gemaakt. Naar aanleiding van deze uitgewerkte observatieverslagen worden er tienminutengesprekken gevoerd met ouders/verzorgers van de kinderen van 0-4 jaar oud. In deze tienminutengesprekken worden ouders ingelicht over de voortgang van de verschillende ontwikkelingsaspecten van hun kind. Tijdens deze gesprekken wordt ook ruimte gegeven aan de ouders voor eventuele vragen.

Tijdens de dagelijkse omgang met de kinderen worden de kinderen ook doorlopend geobserveerd en worden bijzonderheden waargenomen op natuurlijke wijze door de omgang met de kinderen. Tijdens de maandelijkse teamvergaderingen worden alle kinderen door hun mentoren met elkaar doorgenomen en aan collega's gevraagd of er ook bijzonderheden zijn waargenomen.

3.7 Bijzonderheden in de ontwikkeling van de kinderen

Indien er bijzonderheden in de ontwikkeling van het kind worden geconstateerd door pedagogisch medewerkers zullen zij deze feitelijk beschrijven in een verslagje en dit bespreken met de mentor (indien zij niet zelf de mentor zijn) van het kind. In het geval de informatie van een andere pm-er komt zal de mentor deze informatie nader bekijken en kijken of diegene dit ook constateert bij het kind. De mentor voegt vervolgens het verslag van de pm-er samen met zijn eigen verslag.

Vervolgens zal de mentor actie ondernemen indien zij dit nodig acht. Dit gebeurt door:

- Verslag door te sturen naar de pedagogisch beleidsmedewerker over de bijzonderheden.
- Gesprekje aanvragen en inplannen bij de pedagogisch beleidsmedewerker om de bijzonderheden te bespreken aan de hand van het verslag.
- Ouder benaderen voor toestemming om extra te observeren bijzonderheden en eventuele extra informatie verkrijgen.
- Vervolgens terugkoppelen naar beleidsmedewerker wat er bij laatste observatie ontdekt is.
- Vraagt een gesprekje met desbetreffende ouder aan om de bijzonderheden te bespreken indien dit nodig is.

Na een tweede gesprekje te hebben gehad met de pedagogisch beleidsmedewerker wordt besloten of ouders worden benaderd voor een gesprekje om de bijzonderheden te bespreken en/of de beleidsmedewerker hierbij aanwezig is. Hierover informeert de mentor de ouder doormiddel van het overdrachtmoment of een telefonisch gesprek.

Tijdens dit gesprek zullen de signalen worden doorgenomen samen met de ouders. Als uit het gesprek blijkt dat ouders en pm-ers hier iets mee willen en kunnen doen, dan zal er overlegd worden wat wij hierin kunnen betekenen op de locatie. Mochten wij die zorg niet kunnen bieden dan zal er in overleg met ouders worden besloten welke externe partij we hiervoor kunnen inschakelen. Hieruit wordt dan ook bepaald of wij of de ouders zelf externe hulp inschakelen. Hiervoor hebben wij een netwerkmap die wij kunnen gebruiken.

3.8 overgang van vier-jarigen

Overdracht van dagopvang naar school

Als de kinderen van de dagopvang afscheid nemen en naar school gaan wordt er vier week van tevoren contact gelegd met ouders. Er zal een afspraak gemaakt worden voor een eindgesprek met de desbetreffende ouders. Hier zal onder andere gevraagd worden naar welke school het kind gaat. Hierop informeren wij de ouders dat wij verplicht zijn vanuit de wetgeving om een overdracht over de ontwikkeling van het kind te doen aan de school.

Dit verslag over de ontwikkeling wordt door de mentor gegeven aan de pedagogisch beleidsmedewerker die deze zal sturen naar desbetreffende school en een kopie uitdraait voor de ouders. De mentor ontvangt deze en zal deze meegeven aan de ouders.

Overdracht van dagopvang naar bso

Indien het kind ook de overstap maakt naar de bso zal er naast het eindgesprek op de dagopvang ook een intakegesprek plaatsvinden op de bso. Dit gesprek zal worden gedaan door de nieuwe mentor, zodat ouders direct weten bij wie ze terecht kunnen. Ook zal er een gesprek plaatsvinden tussen de oude en nieuwe mentor over het desbetreffende kind. Hierbij zal belangrijke informatie worden doorgegeven aan de nieuwe mentor.

4. Sociale competenties

De hele dag doen zich situaties voor op de groep, bij het buiten spelen of tijdens een moment tussen leidster en kind waarin kinderen uitgedaagd worden tot ontwikkelen van hun sociale competenties: samenwerken, samen spelen en samen delen. Maar ook anderen helpen, conflicten voorkomen en oplossen, je in een ander kunnen verplaatsen, kunnen communiceren en het ontwikkelen van sociale verantwoordelijkheid. De leidster heeft ook hierin een belangrijke rol als het aangaat de kinderen te helpen deze competenties eigen te maken. Ze moet bewust zijn van haar eigen rol en deze in zetten als voorbeeldfunctie en het sociale gedrag van het kind stimuleren.

Voorop staat dat een kind zich veilig en op zijn gemak moet voelen in het kindercentrum door aandacht, liefde en warmte van de leidsters, duidelijkheid en een gelijkgestemde aanpak van de leidsters en respect voor zichzelf en anderen (samen delen, samen spelen) hopen wij dit te bewerkstelligen. Hierdoor zal het zelfvertrouwen vergroten, leren we ze elkaar te helpen en naar elkaar te luisteren. Ze leren hoe ze moeten opruimen en zuinig te zijn op je spullen. Als laatste maar niet minder belangrijk leren ze bepaalde grenzen en regels te ontdekken. Kinderen leren te communiceren met elkaar.

4.1 Regels

Een kind draait op een kindercentrum mee en is niet alleen zoals in een thuissituatie. Dat maakt dat er ook andere regels gelden dan thuis. Het is van belang dat de regels op het kindercentrum duidelijk en eenduidig zijn. Het kind leert zo zijn mogelijkheden en beperkingen (wat mag ik wel en wat niet?) te ontdekken en de regels zullen een houvast vormen voor het kind.

Wij beoordelen wanneer een situatie te gevaarlijk of te angstig wordt voor een kind, die verantwoordelijkheid kan een kind niet nemen. Kinderen worden er door ons op aangesproken als zij de regels overtreden, wij benoemen het gedrag, leggen de regels nog een keer uit en bieden een alternatief aan. Mocht dit na enkelen keren niet baten dan kan het nodig zijn het kind even uit de situatie te halen en b.v. even apart aan een tafeltje te zetten.

Er zijn een paar basisregels die op de groep gelden:

- We zorgen goed voor elkaar; we doen elkaar geen pijn
- We zorgen goed voor het speelgoed, meubilair ect.
- We doen geen gevaarlijke dingen, wel uitdagende dingen

We bekijken bij ieder kind welke vaardigheden het aan kan. Ieder kind ontwikkelt zich in een eigen tempo. We helpen de kinderen in de eerste instantie met woorden en/of voordoen. Pas wanneer dat niet lukt helpen we door het samen te doen.

5. Persoonlijke competenties

Binnen Leutje Laiverds is er voor kinderen alle ruimte tot het ontwikkelen van persoonlijke competenties (zelfvertrouwen, zelfstandigheid, flexibiliteit, veerkracht en creativiteit). Leidsters zijn de hele dag door bezig om ze te onderkennen, te waarderen en een kind hiermee te helpen (stimuleren). Hetzij dat ze van een afstandje toekijken, hetzij door een actieve rol tijdens deze processen te vervullen.

Wij hebben ervoor gekozen de persoonlijke competenties onder te verdelen in de emotionele ontwikkeling, de cognitieve ontwikkeling en de motorische ontwikkeling. Daarnaast proberen wij veel aandacht te schenken aan de creatieve ontwikkeling van de kinderen.

5.1 Emotionele ontwikkeling

We nemen de verschillende emoties van kinderen serieus zoals pijn, verdriet, angst, boosheid maar ook tevredenheid en plezier. We doen dat onder meer door deze gevoelens onder woorden te brengen en te vragen aan de kinderen op we de uitdrukking op hun gezicht (baby's /dreumesen) goed begrepen hebben. Het kind leert door benoemen van gevoelens, meer vat te krijgen op zijn eigen emoties.

Er zijn kinderen die hun verdriet alleen willen verwerken en de leidster wegsturen als die hen wil troosten. In principe respecteren wij dit. Wel houden we zorgvuldig in de gaten of het kind niet teveel in dit gedrag blijft hangen en er ongelukkig onder blijft. We proberen goed te begrijpen wat het kind bedoelt als het de leidster wegstuurt. Het kind kan ook bedoelen: "Ik wil niet bij jou verdrietig zijn" of "Ik ben boos op iedereen". Als een kind lang in het verdriet blijft hangen, passen we vaak de volgende truc toe. We doorbreken het verdriet door het in een zakdoekje aan te bieden waar hij de tranen in kan stoppen en deze vervolgens in de prullenbak te gooien.

Om agressie te voorkomen geven we alternatieven aan kinderen. Je hoeft niet meteen te slaan als je iets niet leuk vindt, maar je kunt ook tegen het andere kind zeggen dat je iets niet leuk vindt. Spanningen van kinderen komen vaak naar buiten door agressief spelgedrag. Ze spelen dan dat ze politie zijn of wilde dieren. Agressief spel buigen we alleen om door gevoelens van kinderen te benoemen of te vertellen wat er gebeurt. We stoppen agressief spel als kinderen er zelf niet meer uitkomen.

5.1.1 Weerbaarheid

Onder weerbaarheid verstaan we dat een kind voor zichzelf op kan komen, bijvoorbeeld dat het kind zich niet alles laat afpakken. Ook moet de leidster "nee" kunnen zeggen zonder dat er paniek op volgt. Dat het kind niet direct gedesoriënteerd raakt als het in een andere omgeving komt en dat het open staat voor 'vreemde' gezichten, valt volgens ons onder weerbaarheid.

Wij stimuleren de weerbaarheid door het kind in contact te laten komen met meerdere mensen. Dit gebeurt ook door het kind mee te nemen naar verschillende omgevingen, naar buiten, naar de winkel, de markt of naar het bos. Ook wordt de weerbaarheid gestimuleerd door kinderen te leren onder woorden te brengen waarom zij iets wel of niet willen, door hun gevoelens te benoemen en door de communicatie tussen kinderen te verwoorden en te laten verwoorden. Wij grijpen niet te snel in bij conflictsituaties omdat we het goed vinden om de kinderen eerst zelf een oplossing te laten zoeken. Komen kinderen er niet uit, dan gaan we in gesprek met de kinderen om zo toch samen een oplossing te zoeken. Voor de allerkleinsten brengen de leidsters gebeurtenissen en gevoelens

voor de kinderen onder woorden. Als een kind huilt omdat het speelgoed waar het mee aan het spelen was door een ander kind wordt afgepakt, te zeggen: "Jij was ermee aan het speen he, je wilt het graag terug hebben". Bij peuters komt het wel eens voor dat kinderen niet mee mogen doen. Dan zoeken ze steun bij de leidsters. Ook in een dergelijke situatie probeert de leidster het kind te helpen voor zichzelf op te komen, lukt dat niet, dan helpt de leidster met het vinden van een alternatief.

5.1.2 Zelfredzaamheid

Wij willen kinderen helpen met groot worden. Dat betekent onder andere dat we de zelfredzaamheid stimuleren. Zo spreken wij de kinderen aan op wat zij zelf kunnen en we betrekken hen steeds weer bij de dagelijkse gebeurtenissen met de bedoeling dat ze hierdoor meer vat krijgen op de wereld om hen heen.

Wij stimuleren de zelfredzaamheid van de kinderen door:

- Het voor te doen en daarna te stimuleren om het zelf ook te proberen.
- De kinderen de ruimte geven het zelf te proberen of oplossingen te zoeken.
- Mee te denken met het zoeken naar een goede oplossing. Dit doen we door vragen te stellen aan de kinderen, actief te luisteren, terug te vragen en te benoemen.
- De communicatie tussen kinderen op gang te brengen om ze zo zelf te leren tot samenspel te komen of om een conflict op te lossen.
- De kinderen te laten zien hoe je kunt spelen, we passen de handelingen aan op het niveau van het kind.

Ieder kind ontwikkelt zijn verstandelijke en lichamelijke mogelijkheden in zijn of haar eigen tempo. Nooit is de handigheid van het ene kind een maatschaaf voor het andere kind. 'Sneller' is niet 'beter'. Het belangrijkste is het plezier van het kind als het iets nieuws kan. We spreken kinderen aan op hun mogelijkheden. Met de dingen die van een kind gevraagd worden, laat de leidster merken dat ze vertrouwen heeft in de mogelijkheden van het kind. Loopt het goed af, dan geeft dit het kind een plezierig en tevreden gevoel. Een gevoel van "Dat kan ik!" We waarschuwen kinderen niet te snel dat iets gevaarlijk is. Je geeft ze dan eigenlijk de boodschap: "Dat kan jij niet". Voor het zelfvertrouwen is dat niet bevorderlijk. Als we merken dat een kind iets niet doet waarvan wij weten dat het dit al wel kan, geven wij het kind een zetje om het te doen. Het geeft op dat moment bij het kind een onaangenaam gevoel, omdat het iets moet doen waar het geen zin in heeft. Maar we weten dat de uiteindelijke beheersing van de vaardigheid het kind veel plezier geeft. Het stimuleert ook de zelfredzaamheid en de zelfstandigheid van het kind.

De zelfstandigheid van de kinderen stimuleren wij door:

- De kinderen zelf te laten spelen. We leggen het speelgoed klaar onder handbereik van de baby's zodat ze het zelf kunnen pakken en ermee kunnen gaan ontdekken.
- De kinderen zelf te laten eten. We stimuleren ze om zelf hun stukjes brood op fruit te pakken. Grote kinderen zelf hun broodjes te laten smeren. We geven de kinderen de tijd om dit te leren en proberen het steeds opnieuw.
- De kinderen zelf het beleg op de boterham te laten kiezen. We stimuleren ze n het maken van een keuze. Om dit makkelijk te maken, laten we ze uit twee soorten beleg kiezen.
- De kinderen een washand/tissue te geven en zelf hun gezicht te laten schoonmaken na de broodmaaltijd.
- De kinderen zelf hun handen te laten wassen en afdrogen. We geven daarbij mondelinge aanwijzingen en begeleiden waar dat nodig is.
- Rekening te houden met het tempo van ieder individueel kind. We laten dingen 'mis' lopen en reageren daarop door voor te stellen het opnieuw te proberen.

- De kinderen complimentjes te geven als iets goed gaat of lukt. Dit doen we door in de handen te klappen of een 'aai' over de bol te geven en door het te benoemen.
- De kinderen zichzelf te laten uit- en aankleden. We geven ze tijd en complimentjes.
- De kinderen mee te laten helpen met het opruimen van het speelgoed en het afwassen van bijvoorbeeld bekertjes.

Per kind bekijken we wat het kan, zoals het zelf uit- en aankleden, het klimmen op het klimrek of een jas los maken. Allemaal zaken waarbij het kind zich gaat realiseren wat het wel en wat het nog niet onder de knie heeft. Dit levert een bijdrage aan het zelfbewustzijn. We realiseren ons dat een kind zich veilig moet voelen, willen we er eisen aan kunnen stellen. Bij nieuwe kinderen houden we daar rekening mee.

Zindelijkheid

Met de kinderen vanaf ongeveer twee jaar gaan we zo nu en dan naar de wc om hen het gevoel te leren kennen. Kinderen die nog zindelijk moeten worden zien dan de andere kinderen plassen en maken zo kennis met de wc. Met twee en een half jaar gaan kinderen na elk eetmoment en het slapen naar de wc. Het is interessant om op de wc te zitten en de kinderen raken zo spelenderwijs gewend aan de wc. En hoe meer ontspannen en gewoon dat gebeurt, des te makkelijker het zal zijn om een plas te doen. Wij vragen aan de kinderen of ze naar de wc moeten, maar er zijn ook kinderen die zelf aangeven naar de wc te moeten. We gaan ervan uit dat kinderen zelf aangeven wanneer ze eraan toe zijn om op de wc te gaan zitten. We dwingen ze niet. Soms stimuleren we een kind wel om op de wc te gaan zitten. We weten dan dat het kind dit al kan, maar dat het een extra steuntje in de rug nodig heeft. Wij prijzen de kinderen als ze voor de eerste keer op de wc zitten. Er wordt opnieuw veel aandacht geschonken als er een plas op de wc gedaan is. We laten de kinderen dan vaak zelf doortrekken. Kinderen die al zindelijk zijn, gaan zelf naar de wc. Wanneer kinderen oefenen met zindelijk worden, is daar een leidster bij aanwezig.

5.2 Cognitieve ontwikkeling

Uitgaande van de mogelijkheden van elk individueel kind worden spelmaterialen en activiteiten aangeboden die de cognitieve ontwikkeling stimuleren. Ter stimulering van de taalontwikkeling worden er verschillende activiteiten georganiseerd zoals zingen, taalspelletjes en spelletjes met klanken en geluiden.

Op Leutje Laiverds stimuleren we de cognitieve ontwikkeling door met de kinderen te zoeken naar verschillende activiteiten. Bijvoorbeeld activiteiten met natuurlijke materialen zoals zand, water en bladeren leren de kinderen de verschillende mogelijkheden. Maar ook met bouw- en constructiemateriaal (bijvoorbeeld houten blokken) Proberen we de kinderen te motiveren en stimuleren om te groeien.

Het stimuleren van de cognitieve ontwikkeling kun je op diverse manieren doen. Belangrijk vinden wij dat kinderen leren zelf oplossingen te bedenken.

5.3 Motorische ontwikkeling

Wij begeleiden en stimuleren de motorische ontwikkeling om een basis te leggen voor de verdere ontwikkeling en het kind met zelfvertrouwen te geven. We maken hierbij een onderscheid tussen fijne en grove ontwikkeling van de motoriek.

Fijne motoriek

De fijne motoriek bestaat uit kleine bewegingen die je met je handen en vingers maakt. De fijne motoriek wordt onder andere gestimuleerd door de baby op de grond de ruimte te geven om naar bijvoorbeeld blokken die om hem heen liggen te reiken. Een baby zal dit eerst proberen te pakken, lukt hem dit dan zal hij het vasthouden en er op gaan sabbelen. Is het kindje wat ouder dan zal het

bijvoorbeeld met de blokken gaan stapelen/bouwen. Als kinderen wat ouder zijn wordt er ook onder andere geplakt, geverfd en getekend. Daarnaast blijft er natuurlijk alle ruimte om lekker met te bouwen of in de zandbak zandgebaktjes te maken. Kinderen vinden het leuk om bezig te zijn aan tafel. Hierin hebben ze de ruimte om bijvoorbeeld een ketting te rijgen van kralen, te puzzelen op te spelen met insteekmozaïek. Met de naschoolse opvang kinderen wordt regelmatig aandacht besteed aan het echte priegelwerk voor gevorderden, zoals minikraaltjes rijgen, beestjes vangen en bekijken in onderzoekspotjes of punniken.

Grove motoriek

De grove motoriek wordt op het kindercentrum gestimuleerd door het aanbieden van verschillend, op de leeftijd van het kind afgestemd materiaal.

De grove motoriek wordt gestimuleerd door een baby, als het daar aan toe is, op zijn buik te leggen zodat het kan oefenen zijn hoofd op te houden. Ook krijgt een baby alle ruimte om zich veilig om te rollen door de baby op een kleed te leggen. Daarnaast worden er veel schootspelletjes met de kinderen gedaan. Naast het feit dat dit goed is voor de ontwikkeling van het evenwicht is het ook goed voor de ontwikkeling van de grove motoriek. De kinderen zullen de liedjes in het begin nog niet mee kunnen zingen, maar de bewegingen des te meer wel, hier beleven ze dan ook veel plezier van.

Als de kinderen weer wat ouder zijn en oefenen te leren lopen, zullen wij dit stimuleren door bijvoorbeeld de handjes vast te houden en te stappen. Zo raken ze steeds meer vertrouwd met het rondstappen, zodat ze dit uiteindelijk helemaal 'los' kunnen. Daarnaast is er natuurlijk alle ruimte om rond te kruipen, te zitten en weer wat later te gaan staan. Buiten is voor de kinderen alle ruimte om de motorische ontwikkeling te stimuleren. Aan de voel- en draai borden aan het hek kunnen de kinderen de fijne motoriek stimuleren maar ze kunnen ze grove motoriek ontwikkelen door bijvoorbeeld eerst door de 'rupstunnel' te kruipen en later te lopen, zullen ze steeds meer zelfvertrouwen ontwikkelen. Dit zelfvertrouwen is belangrijk om een volgende stap in hun ontwikkeling te (kunnen) zetten. Wanneer je als leidster dan ook te snel ingrijpt, ontnem je kinderen de mogelijkheid te ervaren dat hun eigen gedrag invloed heeft op een situatie.

Voor kinderen van de naschoolse opvang organiseren we zoveel mogelijk buitenspelmomenten. Kinderen in deze leeftijdsfase vinden het heerlijk om buiten uit te razen. Op het plein hebben de kinderen de mogelijkheid om volop in beweging te komen.

Creatieve ontwikkeling

Wij vinden het erg belangrijk dat kinderen plezier hebben in het creatief bezig zijn. Het resultaat is niet belangrijk!

Op Leutje Laiverds zijn we op verschillende manieren bezig met creativiteit. Kinderen zijn creatief bezig als ze aan het spelen zijn met zand, klei, wasco, verf of iets knutselen met papier en lijm. We stimuleren en ontwikkelen het beeldend vermogen van de kinderen door stap voor stap te werk te gaan. We proberen zoveel mogelijk aan te sluiten bij de belevingswereld en vinden de persoonlijke beeldende ontwikkeling belangrijker dan het eindproduct. Creativiteit wordt ook geprikkeld als ze bezig zijn met fantasiespel zoals: verkleden, papa & mama spelen of poppenkast spelen met handpoppen. De kinderen slepen met stoelen om er een trein van te maken, of beelden een brand uit door alles op elkaar te stapelen. Wij doen mee in verschillende rollen en stimuleren de kinderen daardoor.

We maken ook veel gebruik van muziek. We zingen of draaien veel liedjes waarbij we bewegingen maken. Ook gebruiken we instrumenten om zelf muziek te maken. In de nabije toekomst willen wij gebruik gaan maken van een muziek instructeur voor het geven van diverse muzieklessen. Voor de kleintjes muziekles in de vorm van zang en dans voor de oudere blokfluit of gitaarlessen.

5.4 Activiteiten beleid

Leutje Laverds hanteert een activiteitenprogramma met als doel de kinderen zich zo optimaal mogelijk te laten ontwikkelen. Het beleid waarin de nabootsing van de thuissituatie centraal staat, vormt hierin een rode draad. Jaarlijkse festiviteiten/feesten, seizoenen, actualiteiten ect. vormen hierin een belangrijk aspect, maar ook verjaardagen van kinderen, groepsgenootjes, familieleden en leidsters vormen een welkome aanleiding voor een andere draai van het dagelijkse programma binnen Leutje Laverds. Genoemde activiteiten bieden naast de vaak feestelijke sfeer een goede aansluiting met de educatieve en sociale ontwikkeling van het kind.

Tevens wordt er iedere zes weken met een verschillend thema (bijvoorbeeld dieren, ziekenhuis, familie, school, sinterklaas, kerst ect.) gewerkt. Dit thema zal in tal van activiteiten terugkeren bijvoorbeeld in knutselwerkjes, liedjes en raamschilderingen.

De activiteiten zijn gericht op een ritme van rust en activiteit; er zijn momenten dat de kinderen volop bezig zijn en momenten van rust door bijvoorbeeld samen te lezen of te eten. Ook de liedjes en bewegingsactiviteiten hebben hun ritme van spanning en ontspanning. Er zijn liedjes waarop de kinderen kunnen bewegen en liedjes waarnaar zij kunnen luisteren.

Activiteiten met baby's en dreumesen

Tijdens de eerste levensmaanden is de ontwikkeling van de zintuigen zeer belangrijk: de behoefte aan zien, horen en voelen is groot. Speelgoed wat aanwezig is bij Leutje Laverds komt aan deze behoefte te gemoed. Daarnaast zijn liedjes zingen en knuffelen zeer belangrijk. Tijdens de tweede helft van het eerste levensjaar begint de baby gericht te grijpen.

Het verzorgen van baby's neemt, naast het individuele spel, een tamelijk groot gedeelte van de dag in beslag. De verzorging wordt automatisch gecombineerd met spel en ontwikkeling. Zo gaat het bij het voeden om meer dan het geven van voedsel en bij het verschonen om meer dan een schone luier. Het is 1 op 1 contact op die momenten en het spel met voetjes, handjes en gezicht biedt de baby vertrouwen, veiligheid en warmte.

Tussen zijn eerste en tweede levensjaar leert een kind lopen en krijgt het al een aardige woordenschat waarmee het zich al aardig verstaanbaar kan maken. Naast eten en slapen neemt spelen een steeds grotere rol in het leven van een dreumes in. Hij gaat op verkenning uit, gaat nabootsen, onderzoeken hoe iets smaakt, hoe het voelt en welke mogelijkheden het biedt. Het leert dat je met speelgoed iets kunt doen. Een juist aanbod van speelgoed is in deze periode zeer belangrijk. Aan de behoefte aan kijken en luisteren, de ontwikkeling van de fijne en grove motoriek en fantasie- en nadoe- spelletjes wordt bijvoorbeeld ruim tegemoet gekomen door tal van speelmogelijkheden binnen Leutje Laverds.

Activiteiten met peuters

Tussen het tweede en vierde jaar leert een kind meestal rennen, klimmen, praten, spelletjes bedenken en fantaseren. Kinderen kunnen zichzelf vaak al uit- en aankleden, weten hoe ze heten en zijn ervan overtuigd dat ze zo ongeveer alles zelf kunnen. Daardoor staan ze open voor nieuwe uitdagingen. Inmiddels weten ze ook dat bepaalde dingen niet kunnen, maar hun ontdekkingsdrang is vaak heel wat sterker.

Beweegprogramma

Eén keer in de week wordt er ook peutergym aangeboden op de Heerdstee. De Heerdstee is een Christelijke basisschool voor Dalton onderwijs in de wijk beijum. Het doel van dit beweegprogramma is de kinderen een gezonde basismotoriek en plezier in het bewegen mee te geven voor de start van het basisonderwijs. Dit wordt gedaan door gezonde activiteiten aan te bieden die aansluiten bij de

beleefwereld van de peuter. Daarnaast mogen de kinderen zelf kiezen of ze willen meedoen(Gordonmethode).

De subdoelen voor dit beweegprogramma zijn:

- Mogelijke achterstanden in de motorische ontwikkeling verminderen of oplossen.
- Een goede basismotoriek bij elk kind voordat ze naar de basisschool gaan.
- Kinderen en ouders moeten enthousiast worden als het gaat over de peutergym.

Bij peutergym worden er wekelijks ontwikkelingsgerichte, maar vooral ontspannende en leuke activiteiten aangeboden. Dit gebeurt aan de hand van thema's. Zo zal er voor een aantal weken met een bepaald thema gewerkt gaan worden. De thema's sluiten aan bij de wereld van de peuters.

Thema's kunnen zijn:

- Thuis
- Vervoer
- Circus
- Zomer
- Dieren
- Papa en mama
- Vervoer
- Fantasie
- Gezond

Er zal gewerkt gaan worden met een vaste structuur in de lessen, zodat de kinderen zich kunnen vasthouden aan wat er komen gaat(visie van Leutje op rust en regelmaat).

Vrij spel(2 minuutjes):

- Kennis maken met de attributen van die dag, zoals hoort bij de visie van Leutje in het vrije spelen.
-

Begin(5 a 10 minuten):

- Warming-up doen aan de hand van vrij bewegen of samen iets doen is afhankelijk wat het beste werkt

Hoofdonderdeel(20 minuten)

- Activiteit 1
- Activiteit 2

Per dag word er gekeken of er in twee groepen 2 activiteiten gedaan worden of dat er met een grote groep 2 verschillende activiteiten gedaan word.

Afsluiting(5-10 minuten)

- Dans

Bij het afscheid van Leutje Laiverds en de start op school zal een onofficieel diploma worden meegegeven aan de kinderen die gegymd hebben.

Peuters beginnen al wel met andere kinderen te spelen, maar voornamelijk nog naast en niet met elkaar. Naast het individuele spel komen groepsspelletjes steeds meer in trek. Wij bieden de kinderen activiteiten aan of ze worden door de kinderen zelf uitgekozen. We beperken alleen initiatieven van kinderen wanneer:

- Een activiteit gevaarlijke is voor kinderen
- Het een activiteit is waarbij meer hulp van volwassenen nodig is, dan er op dat moment aanwezig is.
- Het ritme van eten en slapen ernstig verstoord raakt door de activiteit
- Een kind te actief is
- De activiteiten van een kind de activiteiten van een ander kind onmogelijk maakt. Onder activiteiten verstaan we niet alleen handenarbeid, het doen van georganiseerde spelletjes of het spelen met constructiemateriaal en puzzels, maar ook knuffelen, aankleden, tafelmanieren leren ect.

De redenen om creatieve activiteiten aan te bieden kunnen erg uiteenlopen en wisselen. Ze kunnen bijvoorbeeld de zelfstandigheid bevorderen (zelf verven), materiaal kennis vergroten (waskrijt kleurt anders dan potloden), de sociale omgang stimuleren (mag ik van jou de verf), verbeteren van de motoriek (leren knippen, kleien), de taalontwikkeling stimuleren (lezen, vertellen en zingen). In bijna alle activiteiten komen zowel lichamelijke, sociale, emotionele als creatieve aspecten aan de orde. Bij veel activiteiten speelt de gezelligheid een grote rol. In een goede sfeer ontwikkelen de kinderen zich grotendeels spelenderwijs.

6. Overdracht van normen en waarden

Binnen Leutje Laiverds hebben we te maken met kinderen die vanuit diverse achtergronden Leutje Laiverds bezoeken. De kinderen komen uit verschillend samengestelde gezinnen en culturen. Bij het ene kind mag thuis wel iets, wat bij een ander kindshuis absoluut uit den boze is. Deze kinderen zitten samen op een groep. Wat wij als leidsters dan ook heel belangrijk vinden is dat de kinderen kennismaken met deze verschillende achtergronden en culturen. De kinderen ervaren zo dat er verschillende manieren van met elkaar omgaan bestaan, en dat bijvoorbeeld thuis bij een vriendje geen papa (meer) is. Wij willen de kinderen er dan ook op wijzen dat niet één manier de beste is, maar dat er evenveel manieren als mensen zijn en dat die allemaal kunnen deugen. Kortom dat het kind (andere) normen en waarden leert.

Om kinderen normen en waarden mee te geven die in onze samenleving belangrijk worden gevonden, is het erg belangrijk dat de leidsters het goede voorbeeld geven. Naast dat gelet wordt op tafelmanieren of omgangsvormen staat voorop het kind en collega's te behandelen zoals jezelf het liefst behandeld zou worden.

Om kinderen van Leutje Laiverds de gelegenheid te geven kennis te maken met gebeurtenissen in het 'echte leven' en de bijbehorende normen en waarden, gaan wij er regelmatig op uit met de kinderen. Zo worden er uitstapjes gemaakt naar de bibliotheek, de kinderboerderij, de supermarkt en b.v. het verzorgingshuis.

Cultuurverschillen binnen Leutje Laiverds

Binnen Leutje Laiverds hebben we te maken met kinderen, hun ouders en leidsters die ieder hun eigen cultuur/ achtergrond meebrengen. Er zijn dus verschillen in geloof en sociale klasse. Maar ook verschillen in bijvoorbeeld de samenstelling van de gezinnen. Wij vinden het belangrijk dat iedereen het gevoel krijgt dat hij er mag zijn. Elkaar respecteren is dan ook een van de waarden waar we veel waarde aan hechten. WE waken er actief voor, dat er vooroordelen ontstaan bij kinderen, juist omdat kinderen van nature nieuwe dingen open tegemoet treden.

Alle kinderen zijn welkom. Als levensovertuigingen / religies heel concreet naar voren komen in bijvoorbeeld een doop- of het Suikerfeest, zullen we het feest een plaats geven in de groep. Aan de andere kinderen leggen we uit wat de betekenis van het gebruik is, we betrekken hen op die manier bij het feest van een groepsgenootje en laten hun zo kennis maken met een andere cultuur, en dus ook met andere waarden en normen. Wij benaderen de multiculturele samenleving op een positieve en open manier.

Wij proberen steeds te reageren op kinderen en op elkaar, zodra we merken dat in een spel of gesprek vooroordelen naar voren komen. We letten er op dat we op geen enkele wijze negatieve meningen laten horen over bepaalde groepen in onze samenleving. Wel zijn we actief in het praten over verschillende groeperingen, met de bedoeling dat kinderen meer weten en daardoor minder snel geneigd zijn iets 'gek' en daarmee 'minderwaardig' te vinden.

Visie en uitgangspunten integratiebeleid

Onze kindercentrum hanteert de anti-discriminatiecode. Dat betekent dat wij in principe toegankelijk zijn voor alle kinderen, ongeacht huidskleur, afkomst, land van geboorte, levensovertuiging, sekse, aanleg of beperking. Het kindercentrum stelt zich niettemin nadrukkelijk open voor kinderen met een beperking of ontwikkelingsachterstand. In zijn algemeenheid zijn alle kinderen met een handicap, die thuis door ouder(s) verzorgd (kunnen) worden, plaatsbaar. Plaatsing van kinderen met een handicap past om de volgende redenen binnen ons beleid:

Redenen om extra aandacht aan integratie te besteden kunnen zijn:

- In ons kindercentrum staat het kind-zijn voorop en niet de handicap.
- Het leren omgaan met kinderen met een handicap is nu nog makkelijk omdat kinderen geen waardeoordeel hebben ten aanzien van elkaar.
- Wij vinden het belangrijk dat kinderen met een handicap kunnen spelen met leeftijdgenoten en zich tussen hen leren handhaven.
- Het kind met een handicap kan zich vaak aan de andere kinderen optrekken.
- Andere kinderen ervaren al vroeg dat er verschillen zijn tussen mensen en leren daarmee rekening te houden.
- Ouders van kinderen met een handicap komen gemakkelijker in aanraking met ouders van de andere kinderen.
- Kinderen met een handicap krijgen opvang in de eigen buurt, samen met buurtkinderen. Deze kinderen worden op straat vaker herkend. Zij krijgen daardoor ook op langere termijn een eigen plekje in de buurtgemeenschap.

Het kan gaan om kinderen met een verstandelijke of lichamelijke (motorische, zintuiglijke of organische) handicap of een ontwikkelachterstand, maar ook om kinderen met (lichte) gedragsproblemen.

Er wordt voor elk kind afzonderlijk bekeken of het kindercentrum geschikte opvang kan bieden. Het bieden van reguliere opvang aan deze kinderen vormt de basis. Leidsters bieden in principe geen extra stimulering of specifieke therapie. Voor het kind is wel tijdelijk extra aandacht mogelijk. Dit valt onder de 'normale opvang', waar ieder kind recht op heeft.

7. Personeel

Werken met professionele gediplomeerde mensen is een pre. De groepsleidsters beschikken over een voor de werkzaamheden passende beroepskwalificatie overeenkomstig de collectieve arbeidsovereenkomst kinderopvang. Voor groepsleidster is minimaal SPW3 van toepassing of gelijkwaardige niveau in de kinderopvang en voor groepshulp zou het mooi zijn als hij/zij in het bezit is van welzijn niveau 2 met enige ervaring in de kinderopvang.

Onze medewerkers zijn professionele groepsleidsters die zich verdiepen in de ontwikkeling van het kind en altijd streven naar vooruitgang. Ze volgen en begeleiden de kinderen tijdens hun ontwikkeling en worden daarin ondersteund door een teamleidster.

Stagiaires zijn welkom als zij de opleiding MBO zorg hulp, welzijn of SAW niveau 3 of 4 volgen. Deze stagiaires zijn altijd boventallig, leren het vak of aspecten van het vak pedagogisch medewerker, lopen mee op de groep en verrichten groepswerkzaamheden. SAW-stagiaires nemen we aan met een minimum van 16 uur, omdat de kinderen de stagiaire in deze korte periode moeten leren kennen.

Ook bieden wij jongeren en/of gehandicapten een kans binnen onze organisatie om zich te bewijzen. Via een beroepsbegeleidende leerweg is dat een hele goede mogelijkheid.

In ons kindercentrum hebben wij op elke groep 3 vaste professionele groepskrachten.

- Bij flexibele dagen kan het rooster veranderen.

Indien er bij dagopvang per dag tenminste 12 aaneengesloten uren opvang wordt geboden kunnen, voor ten hoogste 3 uren per dag, direct na opening aan het begin van de dag, respectievelijk tijdens de middagpauze en voor sluiting van het kindercentrum aan het eind van de dag, minder beroepskrachten worden ingezet. Mits ten minste de helft van het vereiste aantal beroepskrachten worden ingezet.

7.1 Invalkrachten

Wij hebben vaste invalkrachten (in een kleine eigen invalpool) die in eerste instantie het verlof, vakantie en ziekte van leidsters opvangen. Om de continuïteit zoveel mogelijk te waarborgen, wordt zoveel mogelijk dezelfde invalleidster op een groep ingezet. Bij een zwangerschapsverlof wordt één invalkracht gezocht die het hele verlof invalt voor de vaste leidster. Tijdens de vakantieperiodes gaan groepen soms samen. Wij zorgen er altijd voor dat kinderen in ieder geval één vaste leidster per dag houdt.

Overlegvormen

Per groep is er twee uur werkoverleg per zes weken. In dit overleg bespreken de leidster de kinderen en algemeen organisatorische en opvoedkundige zaken die te maken hebben met het werken in de groep. Één keer per zes weken is er een teamvergadering. Hier bespreken de leidsters en leidinggevende allerlei organisatorische zaken en thema's ten aanzien van het algemeen pedagogisch beleid.

7.2 Opleidingsplan medewerkers

Voor elke medewerker zal er vanaf 2018 een opleidingsplan zijn. Hierin wordt jaarlijks opgeschreven hoe wordt ingezet op ontwikkeling en de kennisverbreding van de pedagogisch medewerker. Dit zal worden gecombineerd aan de cursussen die de medewerker heeft gedaan voor het bedrijf en welke diegene nog zal gaan doen ten behoeft van zijn ontwikkeling en kennisverbreding voor dat jaar. Onder deze cursussen vallen in ieder geval de verplichte aanvullende cursussen vanuit de overheid:

- Taalniveau 3F(indien niet behaald vanuit opleiding)
- Kinder-EHBO
- Scholing voor het werken met baby's

Elke twee jaar zullen de vaste krachten van Leutje Laiverds sowieso een kinder ehbo-cursus volgen. Deze cursus is gecertificeerd en goedgekeurd door het ministerie dat over de kinderopvang gaat.

Dit plan zal jaarlijks in juni worden doorgenomen tussen de pedagogisch beleidsmedewerker en pedagogisch medewerker.

7.3 Differentiaties

Differentiatie Pedagogisch medewerker (differentiatie 1)

Algemene kenmerken van de functie.

De pedagogisch medewerker (1) kenmerkt zich, naast de taken en werkzaamheden zoals benoemd in de basisbeschrijving van pedagogisch medewerker, door het leveren van een specifieke bijdrage aan de vertaling van de pedagogische beleidsvoornemens naar de werkvloer. De doelgroep en het soort opvang waarbinnen deze functie voorkomt kan verschillen, zoals kinderdagverblijven, buiten-, tussen-, en/of naschoolse opvang.

Doel van de functie

Het zorg dragen voor de dagelijkse opvang, ontwikkeling en verzorging van een groep kinderen in een kindercentrum, en het leveren van een specifieke bijdrage aan de vertaling van pedagogische beleidsvoornemens.

Organisatorische positie

De pedagogische medewerker (1) ressorteert hiërarchisch onder het (unit) hoofd en geeft functionele aanwijzingen aan pedagogisch medewerkers (in ontwikkeling), BBL-leerlingen, groepshulpen en/of stagiaires.

Resultaatgebieden

De pedagogisch medewerker (1) verricht de werkzaamheden zoals weergegeven in de basisfunctie pedagogisch medewerker, doch is daarboven structureel belast met: Activiteiten ten aanzien van het pedagogisch beleid uitvoeren (op de groep)

Coördineert inhoudelijke processen, werkwijzen en procedures voortvloeiend uit het pedagogisch beleid en bewaakt de continuïteit.

Resultaat

Activiteiten uitgevoerd, zodanig dat een aantoonbare bijdrage is geleverd aan de uitvoering van het pedagogisch beleid en processen, werkwijzen en procedures correct worden uitgevoerd.

Coachen en kennisoverdracht verzorgen

Signaleert hiaten/ knelpunten in kennis, vaardigheden en houding bij pedagogisch medewerkers en coacht hen waar nodig, gevaagd en ongevraagd bij het verrichten van specifieke werkzaamheden en aangelegenheden op de groep zoals voegsignalering, kindermishandeling, gebruik van het kindvolgsysteem ect. maakt hierbij gebruik van bijvoorbeeld video-interactie en kindbespreking. Geeft pedagogische werkbegeleiding en draagt specifiek kennis en vaardigheden over aan collega's.

Resultaat

Advies en begeleiding geboden, zodanig dat een aantoonbare bijdrage is geleverd aan de deskundigheidsbevordering van collega's.

Profiel van de functie

Kennis. Als basisfunctie, aangevuld met:

- MBO 4 werk- en denkniveau (door opleiding of ervaring).
- Inzicht in het pedagogisch beleid van de organisatie en hieruit voortvloeiende processen, procedures en werkwijzen.
- Kennis van de organisatorische en algemeen pedagogische beleidskaders.

Specifieke functiekenmerken

Als basisfunctie, aangevuld met:

- Sociale vaardigheden voor het motiveren, stimuleren en instrueren van zowel kinderen als collega's.

- **Differentiatie Pedagogisch medewerker (differentiatie 4)**

Algemene kenmerken van de functie

De pedagogisch medewerker (4) kenmerkt zich, naast taken en werkzaamheden zoals benoemd in de basisbeschrijving van pedagogisch medewerker, door het vormen van de schakel tussen opleidingsinstituut en de werkbegeleider/praktijkbegeleider die de leerlingen/stagiaires begeleidt. De doelgroep en het soort opvang waarbinnen deze functie voorkomt kan verschillen, zoals kinderdagverblijven, buiten-, tussen-, en/of naschoolse opvang.

Doel van de functie

Het zorg dragen voor de dagelijkse opvang, ontwikkeling en verzorging van een groep kinderen in een kindercentrum en het begeleiden van werkbegeleiders/praktijkbegeleiders (pedagogisch medewerkers) en het samenwerken met de leidinggevende werven, selecteren, plaatsen en begeleiden van BBL-ers, BOL-ers, stagiaires en pedagogisch medewerkers in ontwikkeling.

Organisatorische positie

Zie basisfunctie

Resultaatgebieden

De pedagogisch medewerker (4) verricht de werkzaamheden zoals weergegeven in de basisfunctie pedagogisch medewerker, doch is daarboven structureel belast met: deskundigheid bevorderen.

- Stelt, samen met de leidinggevende, een planning op, inclusief introductieplan, voor de BBL-ers, BOL-ers en/of stagiaires en eventueel pedagogisch medewerkers in ontwikkeling, in overleg met de opleiding en gebaseerd op het pedagogisch beleidsplan.
- Begeleidt individuele medewerkers met een leerarbeidsovereenkomst, evalueert middels gesprekken met BBL-ers, BOL-ers en/of stagiaires en eventueel pedagogisch medewerkers in ontwikkeling de voortgang en stelt indien nodig, in overleg met de leidinggevende, de planning bij.
- Onderhoudt contact met en coacht werkbegeleiders/praktijkbegeleiders (pedagogisch medewerkers), o.a door en regelmatig voorzien van relevante informatie over ontwikkelingen.
- Draagt, in samenwerking met de leidinggevende, zorg voor het plaatsvinden van de beoordelingen van het leerproces van de leerlingen en organiseert praktijktoetsen met externe beoordelaar.

Resultaat

Deskundigheid bevordert, zodanig dat de BBL-ers, BOL-ers en/of stagiaires en eventueel pedagogisch medewerkers in ontwikkeling zo goed mogelijk ingezet kunnen worden op de groep en (indien van toepassing) in staat worden gesteld hun leerdoelen te behalen.

Informatie uitwisselen

- Legt verslag van en rapporteert over ontwikkelingen met betrekking tot het leerproces van de BBL-ers, BOL-ers en/of stagiaires en eventueel pedagogisch medewerkers in ontwikkeling aan de reagiomanager/ het hoofd p&o/ de daartoe aangewezen functionaris.
- Onderhoudt contacten met opleidingsinstellingen over de voortgang van het leertraject van de BBL-ers, BOL-ers en/of stagiaires en eventueel pedagogisch medewerkers in ontwikkeling.
- Functioneert als aanspreekpunt voor opleidingsinstellingen voor eenvoudige vragen; verwijst complexe vragen naar de leidinggevende.

Resultaat

Informatie uitgewisseld, zodanig dat zowel de opleidingsinstellingen als de interne betrokkenen beschikken over de voor de deskundigheidsbevordering relevante informatie.

BBL-ers, BOL-ers en/of stagiaires en eventueel pedagogisch medewerkers in ontwikkeling werven.

- Werft BBL-ers, BOL-ers en/of stagiaires en eventueel pedagogisch medewerkers in ontwikkeling en selecteert en plaatst hen vervolgens in samenwerking met het groepsteamleidster.

Resultaat

BBL-ers, BOL-ers en/of stagiaires en eventueel pedagogisch medewerkers in ontwikkeling geworven en geselecteerd, zodanig dat de organisatie beschikt over potentieel toekomstige pedagogisch medewerkers.

Ontwikkelingen bijhouden

- Houdt ontwikkelingen ten aanzien van opleidingen en meldt deze aan de leidinggevende.
- Signaleer voor de beroepspraktijkvorming relevante ontwikkelingen en rapporteert deze aan het hoofd P&O/ de daartoe aangewezen functionaris ten behoeve van de beleidsvorming.
- Werkt actief aan de ontwikkeling van eigen vakkennis.

Resultaat

Ontwikkelingen bijhouden, zodanig dat de organisatie het beleid met betrekking tot de opleidingen actueel kan houden.

Administratie afhandelen

- Draagt zorg voor de uit de functie voortkomende administratie en archivering, zoals het bijhouden van de erkenningen van de opleidingsinstituten, bijvoorbeeld met betrekking tot geldigheidsduur van de erkenning.

Resultaat

Administratie afgehandeld, zodanig dat gegevens correct en tijdig verwerkt zijn en de juiste gegevens op tijd beschikbaar zijn.

Profiel van de functie

Kennis

Als basisfunctie, aangevuld met:

- MBO 4 werk- en denkniveau 9 door opleiding of ervaring).
- Bij voorkeur afgeronde MBO 4 opleiding praktijkopleider of beschikkend over bekwaamheid met betrekking tot methodisch, didactisch en beoordelingsvaardigheden dan wel bereid de genoemde bekwaamheid binnen een afgesproken tijd te verwerven.
- Kennis van de organisatorische en algemeen pedagogische beleidskaders.

Specifieke functiekenmerken

Als basisfunctie, aangevuld met:

- Sociale vaardigheden voor het motiveren, stimuleren en begeleiden van BBL-ers, BOL-ers en/of stagiaires en eventueel pedagogisch medewerkers in ontwikkeling en werkbegeleiders.
- Organisatievermogen
- Mondelinge en schriftelijke uitdrukkingsvaardigheden voor het opstellen van plannen en het onderhouden van diverse contacten binnen en buiten eigen onderneming.

Pedagogisch Beleidsmedewerker/Coach

Algemene kenmerken van de functie

De functie Pedagogisch Beleidsmedewerker/Coach kenmerkt zich door het ontwikkelen, vertalen en implementeren van het pedagogisch beleid binnen de organisatie.

De functie van Pedagogisch Beleidsmedewerker/Coach vertaalt beleid naar de concrete werkpraktijk. Tevens heeft de functionaris als allround coach een actieve rol in de verbetering van de pedagogische kwaliteit van dienstverlening en professionele ontwikkeling van de pedagogisch medewerkers/peuterspeelzaalleid(st)ers op het aandachtsgebied (ook bij complexe werksituaties).

De functionaris draagt als coach zorg voor de juiste uitvoering van het pedagogisch beleid op de werkvloer. De doelgroep en het soort opvang waarbinnen deze functie voorkomt kan verschillen, zoals kinderdagverblijven, buiten-, tussen-, en/ of naschoolse opvang, gastouderopvang en peuteropvang/peuterspeelzalen.

Doel van de functie

Het bijdragen aan de voorbereiding, ontwikkeling en uitvoering van het pedagogisch beleid en het middels coaching mede verbeteren van de kwaliteit van werkzaamheden.

Organisatorische positie

De Pedagogisch Beleidsmedewerker/Coach ressorteert hiërarchisch onder de leidinggevende van de afdeling waarbinnen de functie is gepositioneerd, dan wel onder de directie.

Resultaatgebieden

Pedagogisch beleid voorbereiden en mede ontwikkelen

- Signaleert in- en externe trends en ontwikkelingen op het aandachtsgebied en behoeften tot verbetering van bestaande processen, methoden en programma's.
 - Vertaalt trends, ontwikkelingen en behoeften tot verbetering of vernieuwing naar het pedagogisch beleid van de organisatie en legt deze voor aan de leidinggevende. Zorgt voor draagvlak, acceptatie en de benodigde communicatie.
 - Adviseert de leidinggevende en interne betrokkenen omtrent het te voeren beleid op het aandachtsgebied.
 - Draagt zorg voor de afstemming van beleid met interne betrokkenen en externe instanties.
- Resultaat: Beleid voorbereid en mede ontwikkeld, zodanig dat relevante ontwikkelingen, trends en behoeften tijdig zijn gesignaleerd en geanalyseerd en een bijdrage is geleverd aan de ontwikkeling van het pedagogisch beleid.

Pedagogisch beleid bewaken en realiseren

- Vertaalt pedagogisch beleid naar concrete activiteiten, methoden en/of instrumenten en levert een bijdrage aan de implementatie hiervan binnen het kindercentrum (op de groep)/gastouderbureau.
- Bewaakt het kwaliteitsniveau van het pedagogisch beleid binnen de organisatie, evalueert het uitgevoerde beleid en doet verbetervoorstellen.
- Geeft voorlichting, informatie en advies aan in- en externe belanghebbenden omtrent programma's, methoden en instrumenten.
- Signaleert mogelijkheden voor de doorontwikkeling en verdere professionalisering van de dienstverlening. Draagt kennis en informatie over het pedagogisch beleid over ten behoeve van deskundigheidsbevordering, zowel intern als extern (scholen, ouders etc.).

Resultaat:

Pedagogisch beleid bewaakt en gerealiseerd, zodanig dat beleid is vertaald naar concrete plannen, programma's, instrumenten en methoden welke tijdig en op de juiste wijze zijn uitgevoerd en geëvalueerd.

Coachen van medewerkers

- Helpt medewerkers in het signaleren van knelpunten en/of hiaten in hun werkzaamheden, kennis en vaardigheden van medewerkers in relatie tot het pedagogische beleid en achterhaalt samen hun coachingsbehoeften. Stelt een (individueel/ groepsgericht) coachingsplan op en/of faciliteert in het opstellen daarvan.
- Draagt bij aan de kwaliteitsverbetering door het coachen, ondersteunen en adviseren van medewerkers bij de begeleiding van de betreffende groep kinderen (ook in complexe situaties). Treedt afhankelijk van de situatie begeleidend, stimulerend of interveniërend op. • Bewaakt de kwaliteit van het functioneren van medewerkers en bespreekt dit met de leidinggevende.
- Organiseert en geeft trainingen gericht op deskundigheidsbevordering, bespreekt vorderingen en evalueert de inhoud en lesvorm.
- Fungeert als voortrekker en voorloper bij veranderprocessen en deskundigheidsbevordering.

Resultaat:

Medewerkers gecoacht, zodanig dat is bijgedragen aan de professionele ontwikkeling van medewerkers en aan deskundigheids- en kwaliteitsbevordering.

Profiel van de functie

Kennis

- HBO/ academisch werk- en denkniveau, conform kwalificatie-eis.
- Kennis van en inzicht in het pedagogisch beleid en de hierop van invloed zijnde in- en externe ontwikkelingen en van o.a. kinderdagverblijven, buiten-, tussen-, en/of naschoolse opvang, gastouderopvang en peuteropvangorganisatie.
- Kennis van (interventie)methodieken, principes en instrumenten van coaching.
- Kennis van ontwikkelingsfasen en ontwikkelingsgebieden van jonge kinderen. Specifieke functiekenmerken
- Analytisch vermogen voor het signaleren van ontwikkelingen en knelpunten in de ontwikkeling van medewerkers en het vertalen hiervan in beleidsplan.
- Coachende vaardigheden voor het ondersteunen en stimuleren van medewerkers en het geven van sturing in hun doorontwikkeling.
- Mondelinge en schriftelijke vaardigheden voor het overdragen van kennis en informatie en het opstellen van beleid- en coachingsplannen.
 - Sociale vaardigheden, zoals overtuigingskracht, bewaren van de eigen werkhouding en gezagsuitoefening, voor het ontwikkelen van beleid, adviseren van betrokkenen en het coachen, trainen en begeleiden van medewerkers.
- Sensitief vermogen voor het proactief signaleren van en inspelen op de uiteenlopende knel- en verbeterpunten in de ontwikkeling van medewerker.

Groepsteamleidster

Algemene kenmerken

De groeps teamleidster voert naast de reguliere pedagogisch medewerkertaken meerdere (door de direct leidinggevende) gedelegeerde leidinggevende taken uit. Voorwaarde is dat deze taken duurzaam en structureel tot de functie behoren en dat de taken een hoger niveau van bijvoorbeeld kennis, probleemoplossend vermogen, organisatorische vaardigheden en/of sociale vaardigheden met zich meebrengen, bovenop het niveau van de pedagogisch medewerker. De groeps teamleidster doet deze werkzaamheden voor een kleine organisatorische eenheid of een onderdeel daarvan, bijvoorbeeld één of hooguit enkele groepen. Evenals de pedagogisch medewerker is de groeps teamleidster verantwoordelijk voor de dagelijkse opvang, ontwikkeling en verzorging van een groep kinderen in een kindercentrum. De doelgroep en soort opvang kan verschillen, zoals kinderdagverblijven, buitenschoolse, tussenschoolse en/of naschoolse opvang.

Doel van de functie

De groeps teamleidster zorgt ervoor dat de dagelijkse gang van zaken binnen de organisatorische eenheid, of een onderdeel daarvan, op optimale wijze doorgang kan vinden. Bovendien is de groeps teamleidster evenals de pedagogisch medewerkers verantwoordelijk voor de dagelijkse opvang, ontwikkeling en verzorging van een groep kinderen.

Organisatorische positie

De groeps teamleidster ressorteert hiërarchisch onder de leidinggevende van de betreffende organisatorische eenheid. De groeps teamleidster geeft operationeel leiding aan de medewerkers van de betreffende organisatorische eenheid of een onderdeel daarvan.

Resultaatgebieden

Medewerkers aansturen.

- Houdt toezicht op, beoordeelt en geeft feedback op de uitvoering van de werkzaamheden van de pedagogisch medewerkers en andere medewerkers van de betreffende organisatorische eenheid.
- Adviseert en ondersteunt de pedagogisch medewerkers in probleemsituaties onder ander als terugvalmogelijkheid.
- Draagt eventueel bij aan functioneringsgesprekken die de hiërarchisch leidinggevende voert met de medewerkers.

Resultaat

Medewerkers aangestuurd en ondersteund, zodat de kwaliteit van dienstverlening binnen de organisatorische eenheid gewaarborgd is.

Interne bedrijfsvoering coördineren

- Fungeert als aanspreekpunt binnen de organisatorische eenheid, maar ook voor ouders/verzorgers.
- Voert het wachtlijst- en plaatsingsbeleid uit conform door het bestuur/ de directie vastgestelde richtlijnen/ afspraken. Voert introductiegesprekken met ouders/verzorgers van kinderen.
- Zorgt voor de juiste kwalitatieve bezetting binnen de organisatorische eenheid, maakt hiertoe dienstroosters en zorgt voor vervanging bij ziekte.
- Houdt het budget bij.
- Voert (indien van toepassing) het dagelijkse beheer van accommodatie en inventaris van de betreffende organisatorische eenheid.
- Behandelt klachten van ouders/verzorgers volgens de binnen de organisatie afgesproken richtlijnen en procedures.

Resultaat

Interne bedrijfsvoering is gecoördineerd, zodanig dat benodigde informatie en voorzieningen beschikbaar zijn. Onderstaande werkzaamheden betreffen dezelfde als die van de pedagogisch medewerker:

Kinderen begeleiden

- Begeleidt kinderen, zowel in groepsverband als in individueel opzicht.
- Schept een situatie binnen de groep waarin kinderen zich veilig voelen en stimuleert kinderen, door middelen van uitvoering van het pedagogisch beleidsplan, zich verder te ontwikkelen.
- Begeleidt kinderen bij de dagelijkse voorkomende bezigheden.
- Organiseert activiteiten gericht op ontwikkeling, eventueel buiten het kindercentrum .

Resultaat

Kinderen begeleid gedurende de met de ouders/verzorgers afgesproken periode, zodanig dat zij volgens het pedagogisch plan zich ontwikkelen, opgevoed en gestimuleerd worden.

Kinderen verzorgen

- Draagt zorg voor de dagelijkse verzorging van kinderen.

Resultaat

Kinderen verzorgd gedurende de met ouders/verzorgers afgesproken periode, zodanig dat zij schoon zijn en opgevoed worden volgens geldende hygiëne-eisen en afspraken met de ouders/verzorgers.

Informatie uitwisselen over kinderen en werkzaamheden

- Houdt de ontwikkeling van de kinderen bij en rapporteert of informeert hierover (periodiek) het hoofd.
- Informeert bij kennismaking de ouders/verzorgers over de gang van zaken binnen de groep.
- Draagt zorg voor goed (periodiek) contact met ouders/verzorgers en informeert naar specifieke aandachtspunten (dagritme, Voeding, e.d) en bijzonderheden van de op te vangen kinderen, ook bijvoorbeeld in de vorm van ouderavonden.
- Onderhoudt in het geval van schoolgaande kinderen contact met de betrokken scholen waarvan de kinderen een kindercentrum bezoeken.
- Stemt met collega's af over dagindeling en de verdeling van de werkzaamheden en draagt mede zorg voor een goede samenwerking en voor een goede overdracht.
- Neemt gebruikelijk deel aan werkoverleg.

Resultaat

Informatie uitgewisseld zodanig dat zowel de ouders/verzorgers, de leidinggevende als de pedagogisch medewerkers beschikken over de voor de verzorging en begeleiding relevante informatie, zodat het betreffende kind, de betreffende kinderen zo optimaal mogelijk opgevangen kan/kunnen worden.

Ruimte en materiaal beschikbaar houden

- Verricht licht huishoudelijke werkzaamheden in de groep en draagt mede zorg voor het beheer en de aanschaf en de hygiëne en goede staat van de inventaris.

Resultaat

Een schone ruimte en een goede verzorgende inventaris, zodat kinderen in een schone en veilige omgeving opgevangen kunnen worden.

Deskundigheid bevorderen

- Begeleidt en instrueert, indien binnen de organisatorische eenheid aanwezig, pedagogisch medewerkers in ontwikkeling, groepshulpen, BBLers, BOL-ers en stagiaires en rapporteert hierover periodiek aan het hoofd.

Resultaat

Deskundigheid bevordert, zodanig dat pedagogisch medewerkers in ontwikkeling, groepshulpen, BBLers, BOL-ers en stagiaires zo goed mogelijk ingezet kunnen worden binnen de organisatorische eenheid en (indien van toepassing) in staat gesteld worden hun leerdoelen te behalen.

Profiel van de functie

Kennis

- In het bezit van een van de opleidingsniveaus zoals vermeld bij de functie van pedagogisch medewerker.
- Pedagogische kennis.
- Kennis van en inzicht in groepsdynamische processen.
- Kennis van de geldende hygiëne- en veiligheidseisen.
- Kennis van de ontwikkelingsfasen van een kind.

Specifieke functiekenmerken

- Sociale vaardigheden voor het motiveren, stimuleren en instrueren van kinderen.
- Mondelinge en schriftelijke uitdrukkingsvaardigheden voor het opstellen van verslagen en contacten met ouders/verzorgers.
- Leidinggevende capaciteiten en sociale vaardigheden om medewerkers te begeleiden en te stimuleren.
- Plan- en organisatievermogen voor het coördineren van werkzaamheden binnen de organisatorische eenheid.
- Pro-actief en ondernemend in het signaleren en bespreken van consequenties van ontwikkelingen.

Bezwarende omstandigheden

- Bezwarende omstandigheden kunnen onderdeel uitmaken van de functie (fysieke belasting door tillen van kinderen).

Groepshulp

Algemene kenmerken

De groepshulp werkt groepsondersteunend in het kindercentrum. In sommige ondernemingen wordt onderscheid gemaakt tussen een groepshulp met het accent op huishoudelijk werk en een groepshulp met het accent op de licht verzorgende werkzaamheden.

Doel van de functie

Het ondersteunen van de pedagogisch medewerker in het kindercentrum door het uitvoeren van algemeen verzorgende taken en/of licht huishoudelijke werkzaamheden.

Organisatorische positie

De groepshulp ressorteert hiërarchisch onder het groeps teamleidster.

Resultaat gebieden

Pedagogisch medewerkers ondersteunen

- Voert onder begeleiding van de pedagogisch medewerker licht verzorgende werkzaamheden uit, zoals het kinderen eten geven, verschonen e.d.
- Voert licht huishoudelijke werkzaamheden uit ter ondersteuning van de pedagogisch medewerkers.
- Houdt samen met de pedagogisch medewerker(s) toezicht op (buiten)-activiteiten.
- Begeleidt samen met de pedagogisch medewerker(s) kinderen tijdens uitstapjes buiten het kindercentrum.
- Neemt gebruikelijk deel aan werkoverleg.

Resultaat

Pedagogisch medewerkers ondersteund, zodanig dat zij gemakkelijker en met meer aandacht de kinderen kunnen opvangen in een schone ruimte.

Voorraad bijhouden en aanvullen

- Houdt binnen de gestelde richtlijnen voorraden bij en doet boodschappen. Stelt in voorkomende gevallen zelfstandig een boodschappenlijst op ter fiattering door het (unit-) hoofd of de pedagogisch medewerker.

Resultaat

Vorraden binnen de gestelde richtlijnen bijgehouden en aangevuld, zodanig dat de pedagogisch medewerkers voorzien zijn van de benodigde middelen en artikelen.

Profiel van functie

Kennis

- VMBO werk- en denkniveau.
- Kennis van de richtlijnen ten aanzien van veiligheid en hygiëne.

Specifieke functie kenmerken

- Sociale vaardigheden voor het motiveren en stimuleren van kinderen bij lichte zorgtaken.
- Mondelinge uitdrucksvaardigheid voor het contact met de pedagogisch medewerkers en de kinderen.

Bezwarende omstandigheden

- Bezwarende omstandigheden kunnen onderdeel uitmaken van de functie (fysieke belasting door tillen van kinderen).

8. Kind-ratio

In de " beleidsregels kwaliteit kinderopvang" , staat hoeveel kinderen 1 leidster onder haar hoede mag hebben.

Dagopvang

Aantal kinderen van 0 tot 1 jaar: 1 leidster / 3 kinderen.

Aantal kinderen van 1 tot 2 jaar: 1 leidster / 5 kinderen.

Aantal kinderen van 2 tot 3 jaar: 1 leidster / 6 kinderen.

Aantal kinderen van 3 tot 4 jaar: 1 leidster / 8 kinderen.

vakantiedag:

4 jaar tot einde basisschool: 1 leidster / 10 kinderen

Buitenschoolse opvang(in het geval dat locaties samen zijn op marge/vakantiedagen)

In een groep binnen de leeftijdscategorie 4-7 jaar, mag één pedagogisch medewerker maximaal 10 kinderen opvangen en twee pedagogisch medewerkers 20 kinderen. Is de groep voor 4-12 jarigen, dan mag één pedagogisch medewerker 11 kinderen opvangen en twee pedagogisch medewerkers 22. Dat betekent wel dat er maximaal 9 van de 11 kinderen jonger dan 7 jaar mogen zijn. Vanaf dat een kind 7 jaar is, mag een pedagogisch medewerker 12 kinderen opvangen. De maximale groeps grootte voor deze kinderen mag 30 kinderen bedragen. Hier moeten dan wel drie pedagogisch medewerkers op staan.

Vier ogen principe en deur beleid

Kindercentrum 'Leutje Laverds' noemt zichzelf gastvrij dus de deur staat altijd open. Ouders en belangstellende worden altijd hartelijk ontvangen. Natuurlijk houden we hier allereerst rekening met de veiligheid van onze kinderen. Vanaf het moment dat Kindercentrum 'Leutje Laverds' de deuren opende in januari 2012 hanteren wij het vier ogen principe. Het vier ogen principe heeft volgens ons meerdere positieve kanten. Het is een manier om naast de kinderen ook eigen personeel te beschermen. Maar het is ook goed dat die extra medewerker kan bijspringen in moeilijke situaties. Het grootste gedeelte van de dag werken de leidsters met z'n tweeën op de groep of met nog een bijkomende stagiaire. Het kan echter altijd zo zijn dat er een kleiner aantal kinderen aanwezig is. Wanneer een leidster het aantal kinderen alleen mag draaien dan wordt de groep gedraaid door één leidster. Zij wordt dan ondersteund door een vrijwilliger of stagiaire. Tevens is in het gebouw van het trefpunt altijd een beheerder aanwezig zodat wij in geval van calamiteiten bij hun terecht kunnen. Op momenten dat er geen beheerder in het pand aanwezig is zal de hoofdingang gesloten zijn. Ouders kunnen dan via de zijingang de ruimte van het kindercentrum betreden. Incidenteel kan het zijn dat er meer kinderen op de groep zijn. In dat geval wordt een extra leidster ingezet.

Vaste gezichten voor de 0-jarigen

Binnen de kinderopvang geldt het vaste-gezichtencriterium. Het vaste-gezichtencriterium houdt in dat er voor ieder kind 'vaste' gezichten (een vast gezicht is een vaste pedagogisch medewerker) op de groep zijn, waarvan er altijd één aanwezig is. Het aantal 'vaste' gezichten voor nuljarigen is per januari 2018 van drie vaste gezichten naar twee gegaan. Het aantal vaste gezichten voor kinderen tussen 1-4 jaar is drie.

Bij Leutje geven we dit vaste-gezichtencriterium op de volgende manier vorm: Een baby (0-1) heeft twee vaste gezichten en een dreumes of peuter (1-4) drie vaste gezichten. Als het kind aanwezig is, werkt er altijd minimaal één 'vast' gezicht van het kind op de groep. Er kunnen dus meer pedagogisch medewerkers, al dan niet structureel, op de betreffende groep werken, naast de 'vaste' gezichten. De 'vaste' gezichten van de groep 0-1 jarigen zijn twee vaste medewerkers van Leutje. In de tabel hieronder staat vermeld welk vast gezicht er op welk moment aanwezig is als er sprake is van 0-1 jarigen op de groep.

| | Maandag | Dinsdag | Woensdag | Donderdag | Vrijdag |
|----------------|----------------|----------------|-----------------|------------------|----------------|
| Ochtend | Medewerker A | Medewerker A | Medewerker B | Medewerker A | Medewerker B |
| Middag | Medewerker A | Medewerker A | Medewerker B | Medewerker A | Medewerker B |

Voor de kinderen vanaf 1 jaar is pedagogisch medewerker C op maandag, dinsdag en donderdag ook aanwezig.

De vaste roosters zijn dus zo aangepast dat er in principe elk dagdeel een vast gezicht aanwezig is. Uitzonderingen hierop zijn ziekte, verlof of vakanties van medewerkers. Op deze momenten kunnen wij het vaste-gezichtencriterium niet altijd garanderen. Wel doen wij er alles aan om waar mogelijk ook op deze momenten te voldoen aan het vaste-gezichtencriterium.

Daarnaast zorgen we ervoor dat er altijd andere vaste medewerkers van het team aan het werk zijn. Hierdoor is er continuïteit en emotionele geborgenheid op de groep, omdat de kinderen niet voor compleet onbekenden staan.

Tijdens de opening, sluitingstijden en de lunchpauzes van onze medewerkers kunnen we niet altijd voldoen aan dit vaste-gezichtencriterium, maar zal een andere vaste groepsmedewerker van Leutje aanwezig zijn. Hierdoor is er altijd een bekend gezicht voor de baby. Wij zorgen er echter wel voor dat het merendeel van de dag een van de vaste gezichten aanwezig is. Kinderen met flexibele opvang vallen niet onder dit vaste-gezichtencriterium. Ouders zijn van bovengenoemde zaken op de hoogte.

Aanname

De kinderen komen in principe minimaal 10 uur (0-4 jaar) dan wel 5 uur (4-13 jaar) per week, al naar gelang de behoefte aan opvang en plaatsingsmogelijkheden. Wij gaan ervan uit dat kinderen dit nodig hebben om zich een veilige plek in de groep te kunnen verwerven en om een band te kunnen bouwen met de leidsters. Soms wordt hiervan afgeweken in verband met ouderschapsverlof of een andere opvangbehoefte van de verzorgers. Per groep geldt een maximum van kinderen zodat het aantal kinderen op de groep niet te groot wordt. Ook moet er regelmatig geëvalueerd worden of het één en ander haalbaar is voor kind en groep.

Groepsgrootte

In principe zijn er maximaal 14 kinderen aanwezig per uur op onze verticale groep. Hier wordt echter van afgeweken als er sprake is van flexibele kinderen, deze kinderen komen spelen als de ouders

opvang nodig hebben. (rekening houdend met flexibele opvang en/of occasionele opvang is de maximale groepsgrootte 16 kinderen). Bij Leutje Laverds is er altijd voldoende personeel aanwezig zodat er extra activiteiten ondernomen kunnen worden. Wij vinden het belangrijk dat kinderen niet geïsoleerd opgroeien in het kindercentrum, maar ook de buitenwereld leren kennen samen met andere kinderen.

Afwijkingsregeling BKR

Vanaf Januari 2018 is het verplicht om de drie uursregeling in het beleidsplan te zetten. Dit houdt in dat je 3 uur van een werkdag van de kindratio mag afwijken qua personeelsbezetting. De eisen hieraan zijn:

- Je mag maximaal 50 procent van de vereiste benodigde inzet afwijken. Dit houdt in bijvoorbeeld dat waar je die drie uur 2 medewerkers nodig zou hebben je hier 1 persoon voor mag inzetten.
- Je als bedrijf vrij bent ze in te zetten waar je wilt, zolang dit elke week op dezelfde tijden gebeurt.

Hieronder vind je dan ook de vaste indeling van die drie uur.

| Dag: | Afwijkende tijden: |
|------------------|---|
| <i>Maandag</i> | <i>6.30/7:00-8.00/8:30 uur en 17.30-19.00 uur</i> |
| <i>Dinsdag</i> | <i>6.30/7:00-8.00/8:30 uur en 17.30-19.00 uur</i> |
| <i>Woensdag</i> | <i>6.30/7:00-8.00/8:30 uur en 17.30-19.00 uur</i> |
| <i>Donderdag</i> | <i>6.30/7:00-8.00/8:30 uur en 17.30-19.00 uur</i> |
| <i>Vrijdag</i> | <i>6.30/7:00-8.00/8:30 uur en 17.30-19.00 uur</i> |

(openingstijden van leutje laiverds zijn van 7:00 – 19:00. Mocht het voor komen dat ouders vanaf 06:30 opvang nodig hebben gelden er andere tijden voor de regeling)

9. Ouders

Ouderbeleid

Wij nemen de tijd voor de breng- en haalgesprekken met de ouders. Zij kunnen dan eventuele zaken met de leidsters bespreken. Hoe beter we weten wat een kind thuis heeft beleefd, hoe beter we het kunnen begeleiden. Tijdens het haalgesprek wordt aan de ouders verteld wat hun kind die dag meegemaakt heeft. Ook worden er belangrijke dingen vermeld (zoals slaaptijden, drinktijden of een ongelukje) of vertellen wij een leuke anekdote over hun kind. Om goed en direct contact te hebben maken wij gebruik van een breng- en haal schrift (voor de kinderen van 0-1 jaar). Hierin schrijven ouders en leidsters naar elkaar over het kind en over de gang van zaken thuis en in het kindercentrum.

Bij dreumesen en peuters wordt het contact iets meer aan het toeval overgelaten. Oudere kinderen geven zelf meer hu voorkeur aan, evenals de ouders. Ongeveer één keer in de zes weken worden tijdens een werkoverleg de contacten met ouders nagelopen om in de gaten te houden of er niemand tussen wal en schip raakt.

Kennismakingsgesprekken

Tijdens het kennismakingsgesprek praten we met ouders over het wennen van henzelf en hun kind. we overleggen met de ouders over hoe lang hun kind op de groep komt wennen en hoe vaak. Wij gaan ervan uit dat ouders hun kind het beste kennen en weten welke manier van wennen het beste past bij hun kind. Wij adviseren ouders op grond van onze ervaringen. Bij jonge baby's vinden wij het belangrijk dat ouders vertrouwen in ons krijgen. Bij dreumesen en peuters is het wenproces van het kind ook heel belangrijk. Hoe prettiger een ouder zich in dit proces voelt, des te sneller went het kind. In ieder geval mogen kinderen en ouders twee dagdelen voor de geplande plaatsingsdatum komen 'oefenen'. In de beginperiode houden we zoveel mogelijk de manier van omgaan met het kind van de ouders aan. Zijn er grote verschillen tussen onze manier en die van de ouders dan praten we daarover. We proberen samen met de ouders te komen tot een aanpak die voor het kind het beste is en die past binnen ons pedagogisch beleid. Wij staan open voor gewoonten en gebruiken uit andere culturen en houden daar zoveel mogelijk rekening mee.

Aanmeldings- en inschrijvingsprocedure rond een kind met een handicap verloopt als volgt:

Ouders van een kind met een handicap melden hun kind aan; zij vullen de bijzonderheden rond hun kind in op het aanmeldingsformulier (zoals bij ieder kind). In het kennismakingsgesprek met de ouders komen de volgende gesprekspunten aan de orde:

- Informatie over het kind en diens handicap/achterstand/ziekte.
- Informatie over de noodzaak van risicovolle of voorbehouden medische handelingen in de opvangsituatie door het kindercentrum.
- Beleid van het kindercentrum.
- Verwachtingen van ouders en kindercentrum over opvang en begeleiders.
- Algemene informatie van ouders wanneer het een specifieke handicap betreft (folders, informatieboekjes, specifieke instelling waarmee ouder contact heeft).
- De medewerker die het kennismakingsgesprek heeft gehad waarschuwt de betrokken leidinggevende wanneer er risicovolle of voorbehouden medische handelingen nodig zijn. In dat geval wordt een bijbehorende protocol van toepassing.
- Er wordt, in overleg met de leidinggevende, een beslissing genomen over de inschrijving van het kind op basis van verzamelde informatie en de aandachtspunten.
- In samenwerking met ouders worden de nodige voorbereidingen voor een succesvolle plaatsing getroffen.

Oudergesprekken (op afspraak)

Naast het kennismakingsgesprek en het overgangsgesprek zijn er ook oudergesprekken (zonder de aanwezigheid van het kind). Bij het oudergesprek zitten zowel de ouders als één van de leidsters (indien mogelijk twee) van het kind. Daarnaast is het mogelijk dat er een leidinggevende deelneemt aan het gesprek. Op verzoek van ouders of leidsters vindt er een oudergesprek plaats.

Uitgangspunten voor de gesprekken is het kind. Door samen over het kind te praten kunnen we het kind zo goed mogelijk begeleiden.

Medezeggenschap

Ouders hebben te allen tijde de mogelijkheid om het pedagogisch beleid te zien. Op Leutje Laverds zijn hiervoor een aantal inblikexemplaren beschikbaar. Daarnaast kunnen ouders zich beschikbaar stellen voor een plaats in de oudercommissie. In de oudercommissie worden zaken besproken als pedagogisch handelen, inkoop (spel)materialen, inrichting van groepen of de tuin, tarieven (prijsstelling/verhoging), cao kinderopvang, klachten, financieel beleid, ect.

10 minutengesprekken

In het voorjaar organiseert Leutje Laverds 10-minutengesprekken op de kinderopvang. Aan de hand van een observatieformulier worden ouders op de hoogte gebracht hoe hun kind zich ontwikkelt op Leutje Laverds. Mochten 10 minuten onvoldoende blijken te zijn en/of er ontstaat de behoefte aan een uitgebreider gesprek, dan kunnen ouders uitgenodigd worden voor een oudergesprek.

Klachtenregeling ouders

Wij hechten er veel belang aan te weten hoe ouders onze dienstverlening ervaren. Het kenbaar maken van klachten of verbeterpunten zorgt ervoor dat wij onze dienstverlening kunnen verbeteren. Een klacht of verbeterpunt kunnen ouders rechtstreeks bij de groepsleiding neerleggen of bij het houder. Leutje Laverds heeft een klant reactieformulier ontwikkelt voor ouders die een klacht of verbeterpunt hebben voor onze organisatie. Op deze manier willen we ouders een prettig middel bieden om aan te geven dat ze ergens niet mee eens zijn of dat ze iets graag verbeterd zien.

Tevredenheids onderzoek

Het tevredenheids onderzoek is een manier voor Leutje Laverds om van ouders terug te horen waar ze tevreden, maar ook niets minder tevreden over zijn. Op deze manier kunnen we goed inspelen op de wensen van klanten, ouders en kinderen. Het tevredenheids onderzoek vindt eens in de 18 maanden plaats.

10. Huishoudelijk reglement

Om alle afspraken die we met elkaar maken binnen Leutje Laverds te borgen staan ze beschreven in het huishoudelijk reglement van Leutje Laverds. Het houdt zaken duidelijk en voorkomt misverstanden tussen collega's. Beschreven hierin zijn zaken als ziek- en betermelden, ruilen van dagen, betalingsvoorwaarden, etc.

Gezondheidsbeleid Kindercentrum Leutje Laiverds

Inhoud

| | |
|--|----|
| Inleiding..... | 40 |
| 1. Voedingsbeleid Leutje Laiverds..... | 41 |
| 1.1 Inleiding voedingsplan..... | 42 |
| 1.2 Visie op voeding | 43 |
| 1.3 Dagelijkse werkwijze | 44 |
| 1.3.1 Ontbijt en lunch..... | 45 |
| 1.3.2 De tussendoormomenten | 46 |
| 1.3.3 Trakteren bij de opvang | 47 |
| 1.3.3. De sfeer aan tafel | 48 |
| 1.4 Bewustwordingsactiviteiten..... | 49 |
| 2. Bewegbeleid Leutje Laiverds..... | 50 |
| 2.1 Inleiding..... | 51 |
| 2.2 Visie op bewegen | 52 |
| 2.3 Dagelijkse werkwijze | 53 |
| 3. Natuureducatiebeleid Leutje Laiverds | 54 |
| 3.1 Inleiding..... | 55 |
| 3.2 Visie en werkwijze op natuureducatie | 56 |

Inleiding

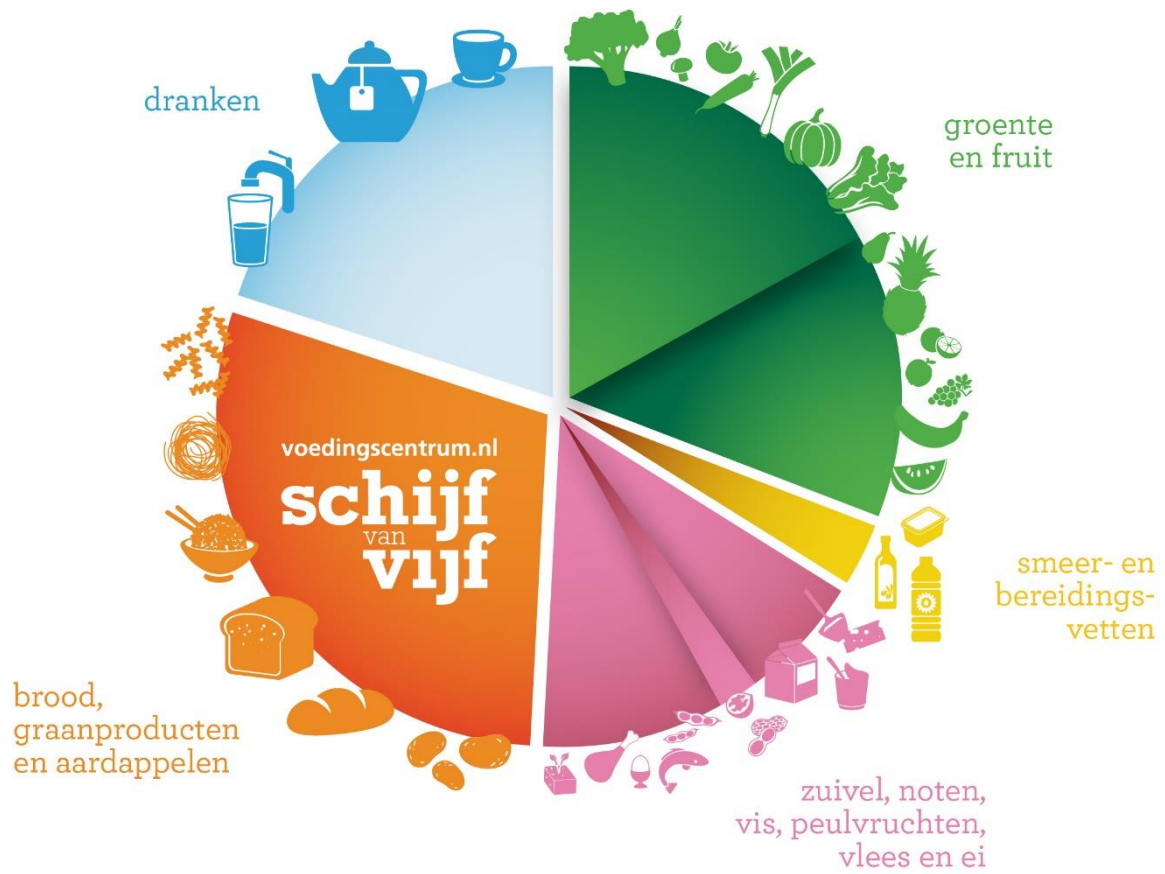
Leutje Laiverds heeft dit gezondheidsplan opgezet, zodat er bewust op een gezonde wijze met de kinderen gewerkt wordt. Wij vinden het als Leutje Laiverds onze plicht om de kinderen een gezonde basis mee te geven in de opvang. Dit houdt in dat wij als Leutje Laiverds niet alleen inzetten in het bieden van gezonde voeding en veel bewegen, maar ook dat we inzetten op de bewustwording van een gezonde leefstijl bij de kinderen. We vinden het erg belangrijk dat de kinderen zelf ook weten wat gezond is en gezonde keuzes kunnen maken. Om dit te stimuleren zijn er drie beleidsonderdelen toegevoegd aan dit plan.

Van Mil en Struik (2015) heeft onderzoek naar nature en nurture gedaan. Nature houdt in wat een persoon vanuit zijn biologische basis al heeft en nurture houdt het gedrag in dat een persoon aangeleerd krijgt. Uit het onderzoek blijkt dat vooral de nurture kant (de opvoedingskant) bepalend is voor een gezonde leefstijl. Dit betekent dat de opvoeding bepalender dan de biologische basis van een mens is. Om hier op te spelen zijn de komende beleidsonderdelen uitgewerkt in de opvang. Er is zowel een basis gelegd voor een gezond biologisch aanbod in de vorm van gezonde voeding, als voor het bijbrengen van gezond gedrag in de vorm van bijvoorbeeld spellen, natuurlesjes etc.

Er zijn drie beleidsthema's gekozen vanuit de visie van de "gezonde kinderopvang". De gezonde kinderopvang is een website vanuit de overheid waarmee opvangcentra een gezond beleid kunnen ontwikkelen en uitvoeren. Hier wordt niet beschreven wat je per se allemaal moet doen, maar worden tips aangereikt waarmee een bedrijf zelf een verantwoord en gezond beleid kan opstellen en uitvoeren. Er worden bijvoorbeeld tips gegeven over waar je voedingsinformatie vandaan kan halen of hoe belangrijk het is om dagelijks minimaal een uur te bewegen.

Door middel van het voedingsbeleid willen we de kinderen gezonde voeding geven en leren wat precies gezonde voeding is. Aan de hand van het beweegbeleid willen we de kinderen de ruimte te geven om te kunnen voldoen aan de beweeg- en fitnorm die wordt aangeraden vanuit het voedingscentrum (Het voedingscentrum, z.d.). Dit is een minimale eis waarmee kinderen voldoende beweging op een dag krijgen, zodat ze gezond kunnen groeien. Ook hierbij zetten we in op een bewustwording van wat gezond is op het gebied van bewegen. Bij de natuureducatie gaat het om het ervaren van de natuur en het leren van het belang van deze natuur.

1. Voedingsbeleid Leutje Laiverds



1.1 Inleiding voedingsplan

Onderzoekster Anzman-Frasca (2018) geeft aan dat het van belang is om zo vroeg mogelijk te starten met het stimuleren van gezonde voeding. Dit heeft namelijk positieve effecten op het accepteren van eten op latere leeftijd. Momenteel is er ook robuust bewijs dat de blootstelling aan een verscheidenheid aan gezonde voedingsmiddelen tijdens de prenatale periode en als baby om ervoor te zorgen dat de latere acceptatie van die voedingsmiddelen bevordert Dit helpt namelijk ook mee in de Nee-fase van de peuterpuberteit. Dit moet je als kinderopvang dan ook ondersteunen om mee te werken aan een gezonde basis. Daarnaast kunnen kinderen na deze tijd ook nog een gezond patroon aanleren doordat de smaakpupillen in ontwikkeling blijven.

Wij vinden het daarom belangrijk om kinderen niet alleen een gezonde voeding en een gezond eetpatroon te bieden, maar hen hier ook bewust van te maken. Om de kinderen bewust te maken wordt er voldoende aandacht besteed aan het zelf klaarmaken en de wijze waarop voeding wordt aangeboden. Hierbij mogen de kinderen bijvoorbeeld geregeld helpen in de keuken.

Door gezonde voeding op het KDV aan te bieden, leren de kinderen deze producten als normaal te zien. In ons voedingsbeleid kiezen wij daarom voor voldoende variatie in de producten die minder zout, minder zoet en minder verzadigde vetten bevatten. De voedingsproducten waarmee we binnen Leutje werken zijn kwalitatief goede producten. We proberen voedingsmiddelen met zo min mogelijk toegevoegde middelen (E-nummers, zouten, toegevoegde suikers en zoetstoffen) te gebruiken, zoals wordt aangeraden door het voedingscentrum (Het voedingscentrum, z.d.). Het voedingscentrum is het onderzoeksinstituut voor voeding in Nederland. Ook bij het drinken wordt hier rekening mee gehouden door de kinderen te laten kiezen uit thee of water (De gezondste dranken). Van daaruit kunnen kinderen zelf hun keuzes maken in hetgeen ze lekker vinden.

In het voedingsbeleid gaan we daarnaast uit van een gemiddeld kind, maar houden we ook rekening met het individuele kind en de situatie. Kinderen die bijvoorbeeld in een groeispurt zitten, hebben op sommige momenten meer behoefte aan voeding als anders. Daarnaast kunnen de kinderen na een intensieve activiteit als sporten ook behoefte hebben aan meer voeding. Wij houden rekening met allergieën van kinderen. Er is ook ruimte om individuele afspraken te maken wanneer het noodzakelijk is om af te wijken van het voedingsbeleid, bijvoorbeeld bij een dieet of een bepaalde (geloof)overtuiging (Het voedingscentrum, z.d.).

1.2 Visie op voeding

Nature vs Nurture visie

Mils en Struik (2015) zijn twee onderzoekers die wetenschappelijk onderzoek hebben gedaan naar overgewicht bij kinderen. In 2015 onderzochten van Mil en Struik wat de redenen kunnen zijn voor het ontstaan van een ongezonde leefstijl. Hierbij is gekeken naar de nature en nurture kant van een ongezonde leefstijl. Dit bestaat uit de natuurlijke aanleg (genen) en de omgevingsinvloeden. Hieronder staat wat nou daadwerkelijk beslissend is voor de ongezonde leefstijl. Daarnaast wordt er vervolgens opgesomd wat de belangrijkste redenen voor het ontstaan van deze ongezonde leefstijl bij de aanleg en de omgeving zijn volgens van Mil en Struik.

De mens heeft zich volgens van Mil en Struik (2015) door de jaren heen flink ontwikkeld. Deze ontwikkelingen worden bepaald door de menselijke intelligentie. Met behulp van deze intelligentie is de mens altijd aan het kijken hoe het de omgeving naar zijn hand kan zetten om het leven aangenamer en het overleven eenvoudiger te maken. Hierdoor leeft men niet meer in de natuur maar in een culturele omgeving. Men is dus van het zwerven over het land zich gaan vestigen en de baas over de omgeving geworden (Van Mil & Struik, 2015).

Onze basale gedragingen zoals eten, drinken en bewegen worden echter nog steeds door dezelfde mechanismes (de genen of het genoom) aangestuurd, zoals in de tijd van onze voorouders. Echter zijn deze genen ontwikkeld in een periode dat een maaltijd nog wel eens op zich kon laten wachten, waardoor extra eten verstandig was. Om te overleven selecteren we automatisch de genen die onze voorouders hebben geholpen om te overleven in tijden van voedselschaarste. Deze genen zijn dus blauwdrukken van hoe de mens zich aan zijn omgeving heeft aangepast. De kinderen van nu hebben daardoor de genen voor het overleven. Helaas zijn deze genen in de huidige tijd juist het probleem voor het creëren van overgewicht (Van Mil & Struik, 2015).

Zij verklaren dat elk mens een regelmechanisme heeft dat bepaalt welke genen, in welke mate worden geactiveerd. Dit regelmechanisme heet het epigenoom, wordt elke generatie doorgegeven, maar is gevoelig voor omgevingsinvloeden. Dit mechanisme registreert omgevingsinvloeden en past hierop een reactie via de genen toe. Uit onderzoek blijkt dat dit mechanisme vanaf de eicel tot aan de adolescentie extra gevoelig voor de omgevingsinvloeden is. De ervaringen die men dus tot hun adolescentie opdoet, bepalen dus bijvoorbeeld in welke mate een mens de drang heeft om te gaan eten en drinken en de hoeveelheid hiervan. Dit onderzoek toont aan dat de omgevingsinvloeden van grotere invloed zijn dan de biologische aanleg voor het tot stand komen van een gezonde leefstijl. Dit houdt dus in dat het van groot belang is om kinderen al vroeg te leren wat een gezonde voeding is (Van Mil & Struik, 2015).

Praktijkvisie

Het is daarom de visie van Leutje Laiverds om de kinderen al op vroege leeftijd bewust te maken van de voeding die ze nemen, zodat ze een goede basis ontwikkelen. Hierbij willen we de kinderen die op de KDV in een fase van het ontdekken zitten, de ruimte geven om de gezonde voeding te ontdekken. Dit willen we doen door divers voedsel aan te bieden, kennis van de bron en verwerking van het voedsel te leren en door zelf te gaan verbouwen. Hierbij spelen we in op de eigen omgeving en de verschillende culturen om de kinderen heen. Er is dus aandacht voor zowel de typische Hollandse voeding of gewoonten, maar ook die van andere culturen (Van Beemen, 2015).

Tevens bleek uit het onderzoek dat de omgeving dus van grote invloed is op de kinderen. Vanuit de sociaal affectieve ontwikkeling gezien, zijn leeftijdsgenootjes na de ouders de belangrijkste personen in het leven van de kinderen. Zij hebben dus de meeste invloed op hun keuzes en gedrag. Er wordt daarom pas aan tafel gegaan als alle kinderen binnen zijn, zodat er een wij-gevoel ontstaat. Bij dit tafelmoment wordt geprobeerd om de kinderen te leren om samen te delen en elkaar te helpen. Onze pedagogisch medewerkers geven hierbij het goede voorbeeld aan tafel. Zij eten samen met de kinderen, ze begeleiden de kinderen bij de maaltijd en hebben een voorbeeldfunctie (Van Beemen, 2015).

1.3 Dagelijkse werkwijze

De schijf van Vijf

Binnen Leutje Laiverds wordt gewerkt met de Schijf van Vijf om een gezonde basis mee te geven. De Schijf van Vijf is een wetenschappelijk onderbouwd voorlichtingsmodel dat laat zien wat de essentie van gezond eten is. De Schijf van Vijf schetst voor de totale Nederlandse bevolking de kaders van een gezonde voeding. Het biedt een optimale combinatie van producten die gezondheidswinst opleveren en die zorgen voor genoeg energie en alle nodige voedingsstoffen. Het Voedingscentrum heeft de Schijf van Vijf samengesteld op basis van de adviezen van de Gezondheidsraad, berekeningen van het Rijksinstituut voor Volksgezondheid en Milieu (RIVM) en de raad van diverse experts.

De Schijf van Vijf bestaat uit 5 vakken (zie foto hieronder), met in elk vak andere type producten. De producten die in Schijf van Vijf staan zijn volgens de laatste wetenschappelijke inzichten goed voor de gezondheid, omdat ze bijvoorbeeld de kans op hart- en vaatziekten en kanker verkleinen. Hierbij worden vijf gouden regels in het midden beschreven die helpen aan een gezonde wijze van het nemen van de producten. Wanneer je eet volgens de Schijf van Vijf krijg je daarnaast voldoende energie en mineralen, vitamines, eiwitten, koolhydraten, vetten en vezels binnen. De Schijf van Vijf biedt dus een optimale combinatie van producten die gezondheidswinst opleveren en die zorgen voor genoeg energie en alle nodige voedingsstoffen (Het voedingscentrum, z.d.).

Bij kinderen in de groei is het van essentieel belang dat zij de juiste voedingsstoffen in de juiste hoeveelheid tot zich nemen om te groeien en zich te kunnen ontwikkelen. Op de KDV kunnen de kinderen dan ook uit elk vak iets krijgen. Er is bijvoorbeeld halvarine, brood, fruit, groenten, water en vleeswaren. Op deze manier kunnen de kinderen aan al hun lichamelijke behoeften voldoen.



Bron: Voedingscentrum

Water drinken

Wij geven bij de tafelmomenten veel aandacht aan het goed drinken van de kinderen, omdat dit bij jonge kinderen vaak nog erg moeilijk gaat. We leren hen hierbij om voldoende water te drinken. Dit is samen met ongezoete thee de meest gezonde drank. Aan water voegen we als kinderen het willen meer smaak toe door een schijfje sinaasappel, citroen of een blaadje munt in het water te doen. Wij bieden geen limonadesiroop of diksap aan. Limonadesiroop en diksap bevatten veel calorieën en suikers en dit vergroot de kans op overgewicht en tandbederf. Kinderen mogen door de dag heen tevens onbeperkt water drinken (Het voedingscentrum, z.d.).

De rol van de pedagogisch medewerker

Om een ontspannen en veilige sfeer aan tafel aan te bieden, zodat de kinderen meer begrip voor elkaar krijgen en elkaar leren te helpen zijn er bepaalde maatregelen genomen. Op het KDV zijn de eetmomenten bijvoorbeeld geïntegreerd in de dagschema's. De tafelmomenten liggen dus vast en zijn voor iedereen op de groepen bekend. Deze regelmaat in de tafelmomenten zorgen voor geborgenheid, veiligheid en betrouwbaarheid. Daarnaast wordt er pas aan tafel gegaan als alle kinderen binnen zijn, zodat er een wij-gevoel ontstaat. Dit sluit aan op het erbij willen horen in de sociaal-affectieve ontwikkeling van de kinderen (Schreuder, Boogaard, Fukink, & Hoex, 2019)

Onze pedagogisch medewerkers geven hierbij het goede voorbeeld aan tafel. Zij eten samen met de kinderen, ze begeleiden de kinderen bij de maaltijd en hebben een voorbeeldfunctie. Door deze instelling van de pedagogisch medewerkers kunnen zij ervoor zorgen dat de kinderen een goede biologische als sociale basis meekrijgen, die hen bij de vervolgvactiteiten kan helpen om plezier te hebben en om mee te kunnen komen.

1.3.1 Ontbijt en lunch

Op de volgende momenten wordt er ontbeten of geluncht met de kinderen:

- Kinderen die op werkdagen voor 7.30 uur op het KDV zijn.
- Elke dag tussen 11.30-12.30 uur.

Hierbij krijgen de kinderen de mogelijkheid om tussen de één en de vijf broodjes/crackers of stukken fruit/groenten te eten. Hier zijn de volgende door het voedingscentrum goedgekeurde etenswaren en dranken beschikbaar:

Etenswaren (Het voedingscentrum, z.d.):

- Pindakaas
- Plakjes kaas 20+
- Vleeswaren (kipfilet, boterhamworst)
- Zuivelspread
- Sandwich spread
- Humus
- Jam
- Appelstroop
- Dieet Margarine
- Verschillende soorten fruit/groenten

Drinken:

- Water
- Thee
- Melk

1.3.2 De tussendoormomenten

Er wordt dagelijks rond 9.30 en 14.00 uur op het KDV fruit/groenten gegeten. Hierbij gaat er een bordje rond van kind naar kind, waarbij ze zelf kunnen kiezen wat ze willen eten. Hierdoor krijgen de kinderen verschillende soorten vitamines binnen en komen ze in aanraking met verschillende smaken. Hierbij krijgen de kinderen afhankelijk van het seizoen, verschillende soorten groente/fruit als:

- Appels
- Peren
- Aardbeien
- Druiven
- Banaan
- Meloen
- Mango
- Komkommer
- Paprika
- Worteltjes

De kinderen krijgen hierbij minimaal 200 gram aan fruit, zodat ze de aangeraden dagelijkse hoeveelheid van het voedingscentrum in een klap binnen krijgen. Als het fruit op is, dan krijgen ze een beker water of thee. Dit zijn de gezondste dranken volgens het voedingscentrum en draagt bij aan het verkrijgen van minimaal 1,5-2 liter vocht per dag. Daarbij krijgen de kinderen ook nog de gelegenheid om in de ochtend een volkoren koekje en in de middag tot drie crackers met beleg te krijgen. Hiervoor worden volkoren crackers met dezelfde soorten beleg als bij de lunches gebruikt. Deze zijn (Het voedingscentrum, z.d.):

- Pindakaas
- Plakjes kaas 20+
- Vleeswaren (kipfilet, boterhamworst)
- Humus
- Jam
- Zuivelspread
- Sandwich spread
- Appelstroop
- Dieet Margarine

De volkoren koekjes en crackers met beleg zijn er ter aanvulling op het energieniveau van de kinderen. De kinderen zijn hierdoor vrij in het kiezen of ze hier nog behoefte aan hebben. Hierdoor sluiten we goed aan op de lichamelijke ontwikkeling van de kinderen. Volgens van Beemen (2015) hebben kinderen namelijk wisselende voedingsbehoeftes door de periodes van groei. De ene periode zal een kind dus meer willen eten als de andere. Door ze zelf de optie te geven om wel of niet een cracker te nemen, geven we ze de ruimte om zelf verantwoordelijkheid te nemen voor hetgeen ze nodig hebben. Dit draagt bij aan de ontdekkingsfase waarin de kinderen zitten.

1.3.3 Trakteren bij de opvang

Bij een verjaardag hoort een traktatie. Hiervoor kunnen ouders kiezen uit een speeltje of iets om te eten. Wij verzoeken ouders om gezond te trakteren of op speeltjes. Indien ouders met alleen snoepgoed komen, dan mogen de kinderen de traktaties in de tas stoppen en mogen de ouders zelf beslissen of zij het snoepgoed aan de kinderen willen geven. Hiermee proberen wij de ouders bewust te maken van hetgeen ze de kinderen geven. Ook willen wij hiermee een signaal geven dat wij voor gezonde voeding voor het kind kiezen.

Indien een ouder vragen heeft over het kiezen voor een traktatie, dan kunnen zij terecht bij de pedagogisch medewerkers op de groep. Zij zullen ideeën aanreiken of de ouders doorverwijzen naar de website www.gezondtrakteren.nl. Hier staan verschillende ideeën voor ouders om op een gezonde wijze te kunnen trakteren. Hieronder zie je enkel voorbeelden van die gezonde traktaties. Ouders kunnen van tevoren ook aan de pedagogisch medewerkers op de groep vragen of er kinderen met allergieën zijn, zodat zij hier eventueel rekening mee kunnen houden.



Bron: www.gezondtrakteren.nl

1.3.3. De sfeer aan tafel

Naast het bieden van gezonde voeding hoort bij een tafelmoment ook het sociale gedeelte. Hiervoor heeft het voedingscentrum bepaalde tips. Deze zijn (Het voedingscentrum, z.d.):

- Houd vaste eettijden aan, ook voor eten tussendoor. Als je altijd op dezelfde momenten eet, zorgt dat voor een herkenbaar ritme en dat levert de kinderen rust op.
- Eet samen aan tafel. Dat is gezellig en het zorgt voor duidelijke eetmomenten. Neem daarbij rustig de tijd om te eten en te zorgen voor een fijne sfeer, maar tafel niet te lang.
- Geef het goede voorbeeld. Laat zelf zien dat je gezond eten belangrijk en lekker vindt. Eet samen met de kinderen en begeleid de maaltijd.
- Jij bepaalt het aanbod en daaruit maakt een kind een keuze en bepaalt zelf hoeveel het ervan eet.
- Dring geen eten op. Eten opdringen en veel aandringen heeft een averechts effect. Het helpt om van eten iets leuks te maken. Laat het kind alles even proeven.
- Heb geduld als kinderen iets niet lusten. De meeste kinderen moeten gewoon wennen aan nieuwe smaken. Soms moeten zij wel 10 tot 15 keer iets proeven tot ze het lusten. Prijs het kind als het een paar hapjes neemt en maak er geen punt van als het daarbij blijft.
- Geef niet iets anders als een kind iets niet lust, omdat je bijvoorbeeld bang bent dat hij of zij anders niet genoeg eet. Als je een kind iets anders geeft, krijgt het kind de regie over wat het eet. Het advies is: jij bepaalt WAT en WANNEER het eet, het kind bepaalt HOEVEEL het eet.
- Gebruik eten niet om te straffen of te belonen, omdat emoties zo gekoppeld worden aan eten.
- Geef zeuren geen aandacht. Negeer het en geef aandacht aan het positieve gedrag.

1.4 Bewustwordingsactiviteiten

Bij de werkwijze werd beschreven hoe er aan de doelen dagelijks wordt gewerkt. Maar om de bewustwording verder te verbeteren zullen er jaarlijks verschillende activiteiten worden gedaan. Deze activiteiten zijn:

- Elk half jaar wordt de voeding doorgelicht.
- Alle kinderen krijgen intensieve begeleiding bij het naar de wc gaan en het wassen van de handen als ze hier aan toe zijn.

2. Bewegbeleid Leutje Laiverds



2.1 Inleiding

Bewegen is gezond voor zowel de fysieke ontwikkeling als de mentale gesteldheid (Van Mil en Struik, 2015). Het draagt bij aan een gezonder en fitter leven voor iedereen. Kinderen hebben veel bewegingsvrijheid nodig om te kunnen ontladen van een schooldag. Het liefst rennen, klauteren en springen ze de hele dag. Dit is niet alleen goed voor hen om te ontladen, maar ook ontwikkelen zij hun fysieke capaciteiten. Gezond bewegen stimuleert de groei van de motorische vaardigheden, de cognitieve, muzikale en sociaal- emotionele vaardigheden. Bewegen is dus een belangrijke dagbesteding voor de kinderen.

Voldoende beweging helpt een kind tevens om een gezond gewicht te houden. Per dag heeft een kind minimaal een uur matige tot intensieve beweging nodig. Dat hoeft niet alleen maar sport te zijn: ook rennen, fietsen, stoeien, klimmen, voetballen en skeeleren valt hieronder. Het is goed om een paar keer per week activiteiten te doen die de botten en spieren versterken. Dit kunnen de kinderen doen door bijvoorbeeld touwtjespringen, rennen, dansen of klimmen op het klimrek. (voedingscentrum, sd).

2.2 Visie op bewegen

Jonge kinderen tot 4 jaar leren de basisbeginselen van het bewegen. Wij als KDV willen de omstandigheden kweken waarbij deze kinderen zich optimaal kunnen ontwikkelen. Hierbij moet je denken aan het inrichten van speciale beweeghoeken, beweeglesjes op de hal en natuurlijk buitenspelen. Ook is er een belangrijke rol in de begeleiding van de kinderen door de pm-ers. Hierbij verwachten wij van onze pm-ers dat ze het goede voorbeeld tonen, kinderen aanmoedigen en de kinderen waar nodig lichamelijk te ondersteunen in de dingen die ze uitproberen.

Wij bieden elke schoolweek peutergym aan in samenwerking met basisschool de heerdstee . Dit wordt gedaan, zodra er minimaal vier peuters zich aanmelden. Wij zien de peutergym als een extra mogelijkheid om de motorische ontwikkeling verder te kunnen stimuleren. Hierbij geloven wij er ook in dat de kinderen bij de peutergym vertrouwen opdoen in hun eigen kunnen en laten, waardoor ze makkelijker aan kunnen sluiten op de basisschool.

2.3 Dagelijkse werkwijze

Het centraal bureau van de statistiek heeft onderzoek gedaan naar gezond bewegen. Hieruit blijkt dat een kind per dag minimaal een uur matige tot intensieve beweging nodig heeft. Dat hoeft niet alleen maar sport te zijn: ook rennen, fietsen, stoeien, klimmen en skeeleren vallen hieronder. Leutje Laiverds wil hier ook aan meehelpen om dit te bereiken. Daarom wordt er structureel op elke dag naar buiten gegaan met de kinderen. Hiervoor is naast het gebouw een zijplein voor het kinderdagverblijf ingericht, maar is er ook de mogelijkheid om het grasveld of basketbalveld te van het gebouw te gebruiken (Centraal Bureau voor de Statistiek, 2018b).

De rol van de pedagogisch medewerkers bij het buitenspelen.

- Kinderen actief benaderen om mee te doen met de activiteiten.
- Tijdens het spelen niet alleen de rol van spelleider, maar ook die van enthousiast meespelend lid vervullen.
- Kinderen de ruimte geven om ideeën te laten inbrengen.
- Verschillende niveaus in een activiteit inbouwen, zodat je het uitdagingsniveau aan de kinderen kan aanpassen. Hierdoor is er een behoud van uitdaging en kan het spel worden aangepast aan eenieder zijn niveau.

3. Natuureducatiebeleid Leutje Laiverds



3.1 Inleiding

De natuur is de basis voor het leven op aarde. De natuur zorgt voor alle bronnen om te kunnen leven op de aarde. Dit zorgt er dus voor dat we zuinig moeten zijn op de natuur, zodat we onze levensstijlen kunnen behouden zoals we het nu hebben. De laatste jaren gaat het echter steeds slechter met de natuur. Enkele voorbeelden hiervan zijn:

- Er worden steeds meer bossen en oerwouden gekapt, omdat de mens meer ruimte en hout nodig heeft.
- Er is steeds meer luchtvervuiling door de auto's, vliegverkeer en de vele fabrieken op de aarde.
- Diersoorten krijgen minder leefruimte, waardoor er bepaalde soorten uitsterven.

Dit zijn slechts enkele voorbeelden van de dingen die veelvuldig en bijna dagelijks in het nieuws komen. Volgens Esther Bijlo (redacteur Duurzaamheid) is het voor landen lastig om hier op in te spelen, omdat het vaak veel geld kost. Landen willen wel gezonde maatregelen nemen, maar het kost vaak veel geld. Dit is voor landen vaak een belangrijke tegenwerking, omdat ze bang zijn dat de economie er door krimpt en dat de mensen in opstand komen. Om hier wel aan te werken hebben de landen om de vier jaar een klimaatconferentie waarin gezamenlijke afspraken worden gemaakt. Op deze manier proberen de landen wel belangrijke maatregelen te nemen om de natuur weer te helpen (Bijlo, 2019).

Het is dus op landelijk gebied erg lastig om wat te veranderen. Daarentegen kan je zelf wel kleine dingen doen om de natuur te helpen. Je kan bijvoorbeeld een paar stoeptegels uit je tuin halen om meer planten en meer natuurlijker ondergrond de ruimte te geven. Het water wordt daardoor makkelijker afgevoerd en je kan bepaalde diersoorten als vlinders en bijen helpen door bloemen en planten te poten. Daarnaast kan je ervoor kiezen om minder met de auto te reizen en vaker op de fiets naar te gaan. Je kan bijvoorbeeld met de kinderen naar school fietsen of lopen.

Maar de grootste winst die men kan behalen is het bewust maken van de kinderen. Kinderen zijn volgens van Beemen (2015) op jonge leeftijd al erg geïnteresseerd in de natuur en de wereld om zich heen. Door hier op in te spelen beleven de kinderen de natuur niet alleen, maar worden ze ook bewust van de problemen die er zijn en de oplossingen die daar voor bedacht zijn. Hierdoor zullen de kinderen bewuster en beter met de natuur leren om te gaan. Daarnaast helpt het spelen in de natuur bijvoorbeeld ook om overgewicht of een ongezonde leefstijl tegen te gaan. Door kinderen te leren dat spelen in de natuur ook gezond is kan je kinderen die niet van sporten houden toch een leuke vorm van beweging aanbieden.

3.2 Visie en werkwijze op natuureducatie

Leutje Laiverds wil de kinderen graag kennis laten maken met de natuur. Hierbij willen we de kinderen niet alleen dingen laten zien, maar vooral ook ervaren. We geloven hierbij in de visie en werkwijze van Jeanette Boogmans (2010). Zij beschrijft bijvoorbeeld dat natuurbeleving erg belangrijk voor de kinderen is, omdat het zoveel verschillende ontwikkelingsgebieden van de kinderen raakt. Kinderen leren bijvoorbeeld hoe de natuur werkt, bewust om te gaan met de natuur, ze kunnen hun energie erin kwijt, rust vinden, uitdaging vinden, overgewicht tegengaan. Er zijn dus tal van voorbeelden met positieve effecten over natuurbeleving (Boogmans, 2010).

Tuintjes

Vanaf 1 april 2019 is Leutje Laiverds gestart met het onderhouden van een tuintje bij schooltuintjes Beijum. Schooltuintjes Beijum valt onder het Natuur- en Duurzaamheidseducatie Groningen (NDE) en geeft leerlingen de kans natuurervaringen op te doen. Het gaat hier om ervaringen, waarmee ze ecologische basiskennis en kennis van duurzame ontwikkelingen opdoen. Ze krijgen inzicht in de relaties in de natuur en de kringloop. Hetgeen wat centraal staat in deze natuurervaringen is de beleving van de kinderen. Kinderen kunnen hierdoor met plezier leren en hun talenten de ruimte geven.

Hierbij verzorgen de BSO-kinderen grotendeels de tuintjes. De peuters van het KDV gaan wekelijks heen om de bloemetjes en plantjes water te geven. Daarnaast zijn er zo nu en dan ook zintuigen activiteiten voor de peuters op deze locatie te doen. Hier zal dan onder begeleiding van een pm-er een ervaringssessie voor worden ingepland. Hierbij wordt getracht ook de ouders van deze kinderen te betrekken.